

Exportaciones

con origen en la provincia de Santa Fe

Enero de 2020



ÍNDICE

	Página
A. Evolución de los grandes rubros de exportación	3
B. Principales productos provinciales exportados	5
C. Valor y volumen de las exportaciones con origen en la provincia de Santa Fe, según país de destino	7
D. Rubros con mayores diferencias absolutas respecto del mismo período del año anterior, según montos exportados	11

Signos convencionales:

- * Dato provisorio
- Dato igual a cero
- Dato ínfimo, menos de la mitad del último dígito mostrado
- Dato no disponible a la fecha de presentación de los resultados
- e Dato estimado
- s Secreto estadístico
- /// Dato que no corresponde presentar debido a la naturaleza de las cosas o del cálculo

Santa Fe, marzo de 2020

Responsables

CPN Carolina Rubiolo
Juan Martín Agosto

Diseño y Diagramación

DG Angelina Araiz

Gobernador de la Provincia de Santa Fe
CPN Omar Perotti

Ministro de Economía
CPN Walter Agosto

Secretario de Finanzas e Ingresos Públicos
CPN Jorge Simón

Director General a/c
Lic. Germán Rollandi

Santa Fe, 25 de marzo de 2020

Exportaciones con origen en la provincia de Santa Fe Enero de 2020

A. Evolución de los grandes rubros de exportación

En el período enero de 2020 el monto de las exportaciones con origen en la provincia de Santa Fe alcanzó U\$S 796,9 millones, lo que significó una disminución de 20,3% respecto del mismo período del año 2019. Los volúmenes exportados, medidos en toneladas, reflejaron una disminución de 17,4%. Los precios, medidos en dólares, mostraron una caída de 3,6%.

El monto de las exportaciones de **Productos Primarios** en el período analizado fue de U\$S 182,6 millones, 27,0% más que en el mismo período de 2019. Las cantidades medidas en toneladas se incrementaron 45,2%, acompañado por una disminución en los precios de 12,5%.

Las ventas externas de **Manufacturas de Origen Agropecuario** llegaron a U\$S 530,1 millones, lo que significó una disminución de 31,7% respecto del mismo período de 2019 en términos de valores exportados. En toneladas disminuyó un 42,0%, y los precios aumentaron 17,8%.

Se registraron exportaciones de **Manufacturas de Origen Industrial** por un monto de U\$S 76,6 millones, 3,7% más que en igual período del año 2019. Los volúmenes exportados registraron un aumento de 57,3%, acompañado por una variación interanual de precios negativa de 34,1 %.

El valor exportado de **Combustibles y Energía** fue de U\$S 7,6 millones, reflejando una variación interanual positiva de 19,5%. Las cantidades exportadas aumentaron un 0,3% y los precios 19,2% respectivamente.

Cuadro 1. Comportamiento de los grandes rubros de exportación
Enero de 2020

Rubros	Enero		Var. % respecto de igual período año anterior	Enero		Var. % respecto de igual período año anterior
	2020	2019		2020	2019	
	Millones de U\$S		%	Miles de toneladas		%
Total	796,9	1.000,4	-20,3	2.031,8	2.459,7	-17,4
Productos Primarios	182,6	143,7	27,0	936,5	644,9	45,2
Manufacturas de Origen Agropecuario	530,1	776,3	-31,7	1.023,0	1.764,4	-42,0
Manufacturas de Origen Industrial	76,6	73,9	3,7	60,0	38,2	57,3
Combustibles y Energía	7,6	6,4	19,5	12,3	12,2	0,3

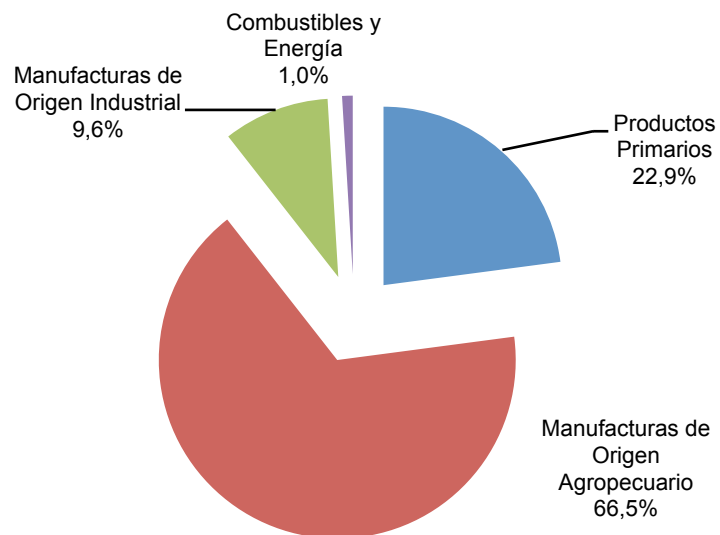
Fuente: IPEC en base a datos de INDEC

Cuadro 2. Variación porcentual con respecto al mismo período del año anterior de los valores, precios y cantidades de las exportaciones
Enero de 2020

Rubros	Variación % respecto de igual período año anterior		
	Valor	Precio	Cantidad
Total	-20,3	-3,6	-17,4
Productos Primarios	27,0	-12,5	45,2
Manufacturas de Origen Agropecuario	-31,7	17,8	-42,0
Manufacturas de Origen Industrial	3,7	-34,1	57,3
Combustibles y Energía	19,5	19,2	0,3

Fuente: IPEC en base a datos de INDEC

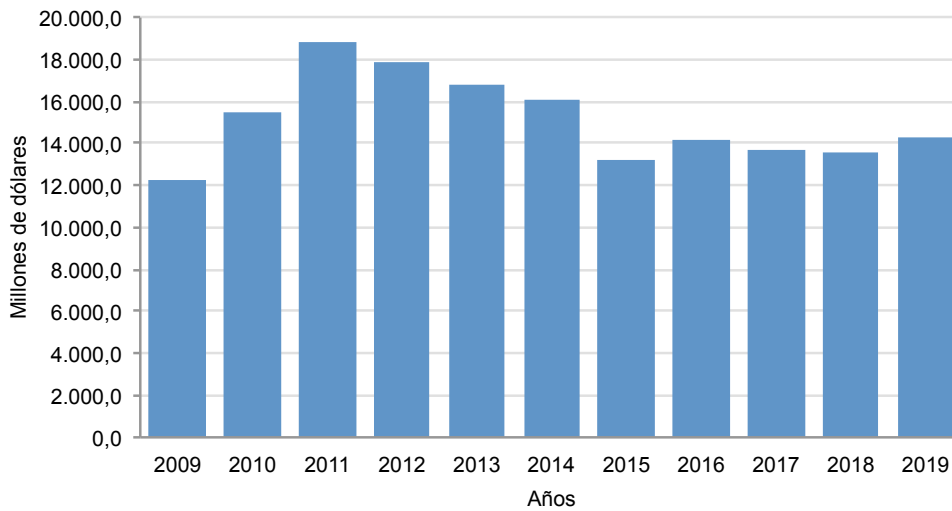
Gráfico 1. Composición porcentual de las exportaciones por grandes rubros, según montos exportados
Enero de 2020



Fuente: IPEC en base a datos de INDEC

En el siguiente gráfico se observa la evolución de los montos exportados en millones de U\$S de la provincia de Santa Fe para el período 2009 – 2019.

Gráfico 2. Evolución del monto de las exportaciones de la provincia de Santa Fe
Período 2009 - 2019



Fuente: IPEC en base a datos de INDEC

B. Principales productos provinciales exportados, según montos en dólares

Las exportaciones de Productos Primarios se componen principalmente de **trigo y morcajo, excluidos trigo duro y para siembra**. Siguieron en importancia las exportaciones de **maíz en grano y porotos de soja, excluidos para siembra, miel natural y arvejas secas desvainadas excluidas para siembra**.

Las Manufacturas de Origen Agropecuario (MOA) se destacan por la **harina y "pellets" de la extracción del aceite de soja**, principal producto exportado en la provincia y **aceite de soja en bruto, incluso desgomado**. Completaron los primeros cinco productos, **carne bovina, deshuesada, congelada; leche entera, en polvo, gránulos o similares, y carne bovina deshuesada, fresca o refrigerada**.

Los valores exportados de Manufacturas de Origen Industrial (MOI) mostraron una variación positiva explicada fundamentalmente por el aumento en las **válvulas de admisión o escape para motores** de 21,3%.

En cuanto a Combustibles y Energía, los principales productos exportados fueron **Naftas excluidas para petroquímicas, y aprovisionamiento de combustibles y lubricantes a buques y aeronaves**.

Cuadro 3. Principales productos exportados de la provincia de Santa Fe
Enero de 2020

Productos	Enero		Var. % respecto de igual período año anterior	Enero		Var. % respecto de igual período año anterior
	2020	2019		2020	2019	
	Millones de U\$S		%	Miles de toneladas		%
Total	796,9	1.000,4	-20,3	2.031,8	2.459,7	-17,4
Productos Primarios	182,6	143,7	27,0	936,5	644,9	45,2
Trigo y morcajo, excluidos trigo duro y para siembra	128,3	103,6	23,8	673,1	476,4	41,3
Maíz en grano	37,5	22,1	69,3	221,9	123,5	79,6
Porotos de soja excluidos para siembra	10,1	9,5	6,3	28,5	25,6	11,4
Miel natural	1,1	0,8	44,4	0,5	0,3	52,7
Arvejas secas desvainadas excluidas p/siembra	1,0	0,4	142,1	2,4	1,2	104,6
Resto de Productos Primarios	4,6	7,3	-36,9	10,1	17,9	-43,4
Manufacturas de Origen Agropecuario	530,1	776,3	-31,7	1.023,0	1.764,4	-42,0
Harina y "pellets" de la extracción del aceite de soja	217,0	448,5	-51,6	674,4	1.309,1	-48,5
Aceite de soja en bruto, incluso desgomado	160,7	159,0	1,1	222,0	245,1	-9,4
Carne bovina, deshuesada, congelada	43,1	41,6	3,5	9,0	9,9	-8,6
Leche entera, en polvo, gránulos o similares, s/ azucarar, c/contenido de materias grasas > al 1,5%	15,3	11,8	28,9	4,8	4,2	14,0
Carne bovina, deshuesada, fresca o refrigerada	14,0	10,6	32,0	1,7	1,4	24,8
Resto de MOA	80,0	104,8	-23,6	111,0	194,7	-43,0
Manufacturas de Origen Industrial	76,6	73,9	3,7	60,0	38,2	57,3
Biodiésel y sus mezclas, sin aceites de petróleo o de mineral bituminoso	s	s	s	s	s	s
Vehículos para transporte menor o igual a 6 personas, de cilindrada mayor a 1000 cm3 y menor o igual a 1500 cm3, con motor de émbolo o pistón, encendido por chispa	s	s	s	s	s	s
Caucho estireno-butadieno (SBR) en formas primarias excluido látex	s	s	s	s	s	s
Motores de émbolo, diesel o semidiesel, p/vehículos automotores, cilindrada > a 3500 cm3.	s	s	s	s	s	s
Alambrón de hierro, acero s/alea, de sección circular c/diámetro < a 14 mm., ncop.	s	s	s	s	s	s
Válvulas de admisión o escape p/motores ncop.	2,7	2,2	21,3	0,1	--	///
Glicerol	s	s	s	s	s	s
Lecitinas y otros fosfoaminolípidos	1,6	1,8	-11,3	4,1	4,2	-1,6
Resto de MOI	72,3	69,9	3,5	55,8	34,0	64,3
Combustibles y Energía	7,6	6,4	19,5	12,3	12,2	0,3
Naftas excluidas para petroquímica	s	s	s	s	s	s
Aprovisionamiento de combustibles y lubricantes a buques y aeronaves	1,8	1,6	16,8	1,8	2,7	-34,5
Resto de Combustibles y Energía	5,8	4,8	20,4	10,5	9,6	10,0

Nota: Los datos se presentan protegidos de acuerdo a la normativa vigente sobre secreto estadístico y protección de datos individuales (art. 10º de la ley 17.622; título VI del decreto 3.110; art. 1º de la disposición 176/99, entre otros)

Fuente: IPEC en base a datos de INDEC

C. Valor de las exportaciones con origen en la provincia de Santa Fe, según países de destino

India fue el principal destino de exportación con una participación sobre el total de las ventas externas de 15,1%. Los valores exportados aumentaron 63,1% respecto del mismo período de 2019.

Brasil se situó en el segundo lugar, concentrando el 9,5% de los envíos. Las exportaciones a este destino disminuyeron 13,8% en términos interanuales.

En tercer lugar se ubicó **Indonesia**, con una participación del 7,5% del total. Las ventas a este país aumentaron 16,9% respecto del mismo período de 2019.

Los primeros cinco destinos de exportación se completan con **Chile**, que registró un aumento de 79,5% y **China**, cuya variación positiva fue de 1,2% en términos interanuales.

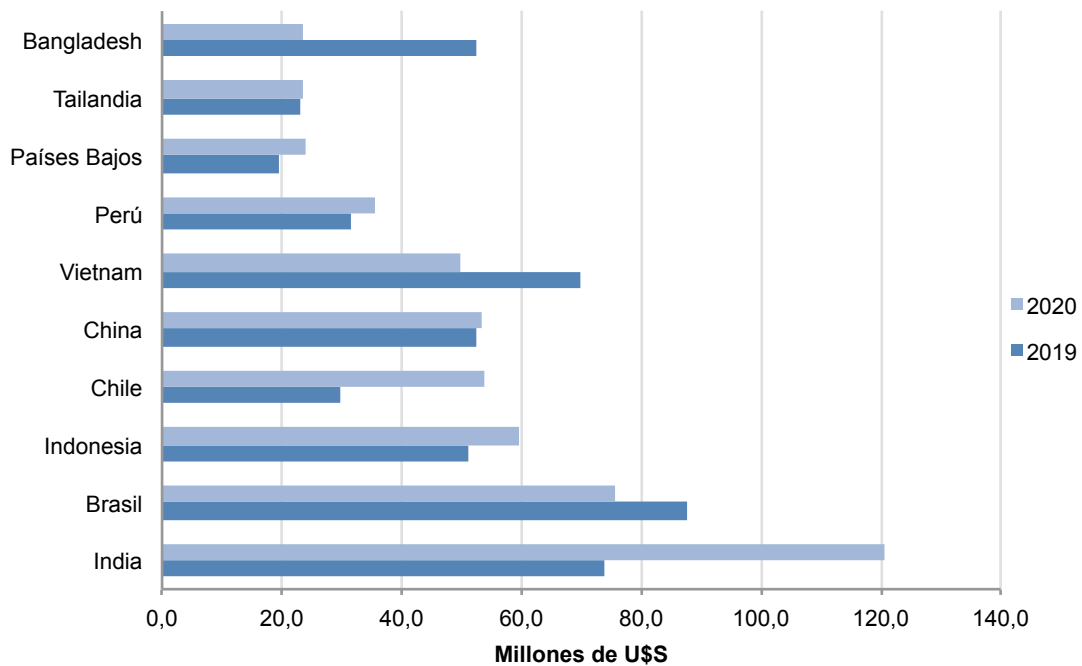
Del sexto al décimo puesto lo componen **Vietnam, Perú, Países Bajo, Tailandia y Bangladesh**.

Cuadro 4. Valor y volumen de las exportaciones con origen en la provincia de Santa Fe, según país de destino
Enero de 2020

Destino	Enero		Var. % respecto de igual período año anterior	Participación	Enero		Var. % respecto de igual período año anterior
	2020	2019			2020	2019	
	Millones de U\$S		%		Miles de toneladas		%
Total	796,9	1.000,4	-20,3	100,0	2.031,8	2.459,7	-17,4
India	120,6	73,9	63,1	15,1	163,1	114,5	42,5
Brasil	75,5	87,6	-13,8	9,5	154,5	170,0	-9,1
Indonesia	59,6	51,0	16,9	7,5	260,4	183,3	42,1
Chile	53,7	29,9	79,5	6,7	137,9	67,9	103,2
China	53,2	52,6	1,2	6,7	37,7	40,7	-7,1
Vietnam	49,9	70,0	-28,7	6,3	172,8	213,7	-19,1
Perú	35,4	31,6	11,9	4,4	88,5	52,9	67,4
Países Bajos	23,8	19,6	21,7	3,0	35,8	55,5	-35,5
Tailandia	23,4	22,9	2,0	2,9	92,3	59,2	56,0
Bangladesh	23,4	52,4	-55,5	2,9	73,2	102,4	-28,5
Resto	278,6	508,9	-45,3	35,0	815,4	1.399,8	-41,7

Fuente: IPEC en base a datos de INDEC

Gráfico 3. Valor de las exportaciones con origen en la provincia de Santa Fe, según país de destino
Enero de 2020 / Enero de 2019



Fuente: IPEC en base a datos de INDEC

Los envíos a la **India** se concentraron en, aceite de soja en bruto, incluso desgomado (Grasas y aceites), cueros y pieles curtidos de bovino (Pieles y cueros), y Lecitinas y otros fosfoaminolípidos (Productos químicos y conexos)

Los principales productos enviados a **Brasil** estuvieron compuestos principalmente por trigo y morcajo, excepto para siembra (Cereales), automóviles para el transporte menor o igual a 6 personas de cilindrada superior a 1000 cm³ e inferior a 1500 cm³ (Material de transporte terrestre), y leche entera en polvo y mozzarella (Productos lácteos).

Las principales exportaciones a **Indonesia** fueron, trigo y morcajo, excepto para siembra (Cereales), harina y "pellets" de la extracción del aceite de soja (Residuos y desperdicios de la industria alimenticia), mozzarella (Productos lácteos) y lecitinas y otros fosfoaminolípidos (Productos químicos y conexos) .

Las ventas externas a **Chile** se componen principalmente por harina y "pellets" de la extracción del aceite de soja (Residuos y desperdicios de la industria alimenticia), mezclas de aceites refinados en envases <= a 5lts (Grasas y aceites), y maíz en grano (Cereales).

Las exportaciones a **China** estuvieron compuestas principalmente por carne bovina, deshuesada, congelada (Carne), habas de soja incluso quebrantadas, excepto para siembra (Semillas y frutos oleaginosos), y cueros y pieles curtidos de bovino (Pieles y cueros).

Cuadro 5. Principales productos exportados según principales países de destino

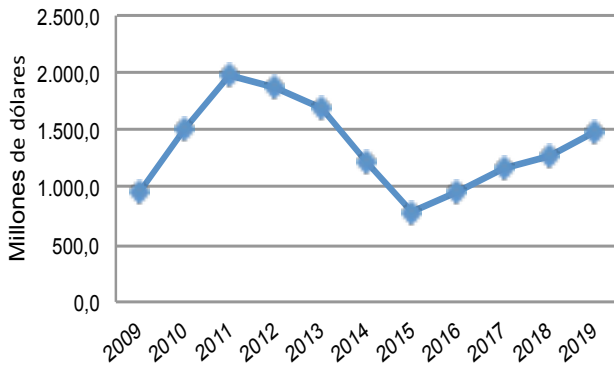
Enero de 2020

Países de destino y Rubros	Enero		Var. % respecto de igual período año anterior	Participación
	2020	2019		
	Millones de U\$S			%
Total	796,9	1.000,4	-20,3	
India	120,6	73,9	63,1	100,0
Grasas y aceites	119,5	72,6	64,7	99,1
Pieles y cueros	0,8	1,0	-20,4	0,7
Productos químicos y conexos	0,1	0,0	133,5	0,1
Resto	0,1	0,3	-48,7	0,1
Brasil	75,5	87,6	-13,8	100,0
Cereales	23,5	30,3	-22,3	31,2
Material de transporte terrestre	13,9	14,0	-1,0	18,4
Productos lácteos	8,4	12,2	-30,6	11,2
Resto	29,6	31,1	-4,7	39,2
Indonesia	59,6	51,0	16,9	100,0
Cereales	35,4	22,9	54,4	59,4
Residuos y desperdicios de la industria alimenticia	23,6	27,6	-14,6	39,6
Productos lácteos	0,2	0,2	-1,5	0,3
Productos químicos y conexos	0,2	0,0	931,0	0,3
Resto	0,3	0,3	10,1	0,5
Chile	53,7	29,9	79,5	100,0
Residuos y desperdicios de la industria alimenticia	22,8	2,2	933,3	42,4
Grasas y aceites	8,6	6,8	27,8	16,1
Cereales	7,9	8,9	-10,7	14,7
Resto	14,4	12,1	18,8	26,8
China	53,2	52,6	1,2	100,0
Carnes	41,5	38,8	7,1	78,1
Semillas y frutos oleaginosos	7,5	8,4	-9,7	14,2
Pieles y cueros	1,7	2,4	-29,3	3,3
Resto	2,4	3,0	-20,0	4,5
Resto de países	434,4	705,5	-38,4	100,0

Nota: Los datos se presentan protegidos de acuerdo a la normativa vigente sobre secreto estadístico y protección de datos individuales (art. 10º de la ley 17.622; título VI del decreto 3.110; art. 1º de la disposición 176/99, entre otros)

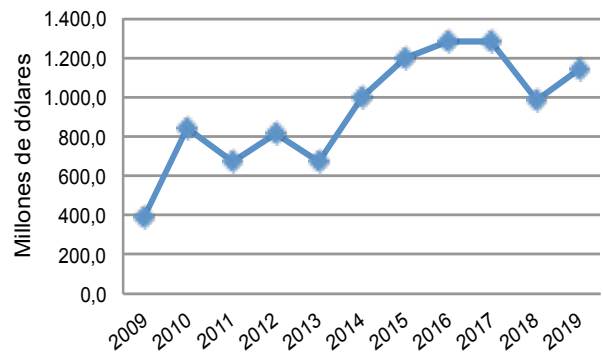
Fuente: IPEC en base a datos de INDEC

Gráfico 4. Evolución del monto de las exportaciones:
China
Período 2009 -2019



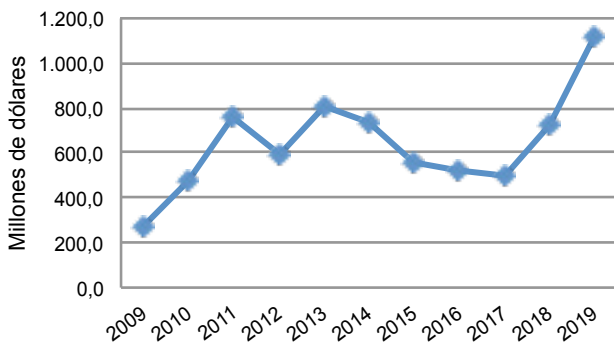
Fuente: IPEC en base a datos de INDEC

Gráfico 5. Evolución del monto de las exportaciones:
India
Período 2009 -2019



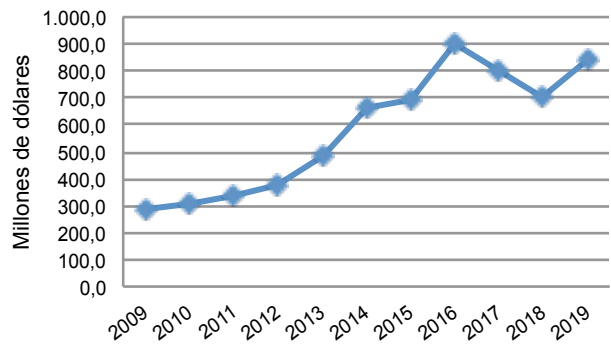
Fuente: IPEC en base a datos de INDEC

Gráfico 6. Evolución del monto de las exportaciones:
Brasil
Período 2009 -2019



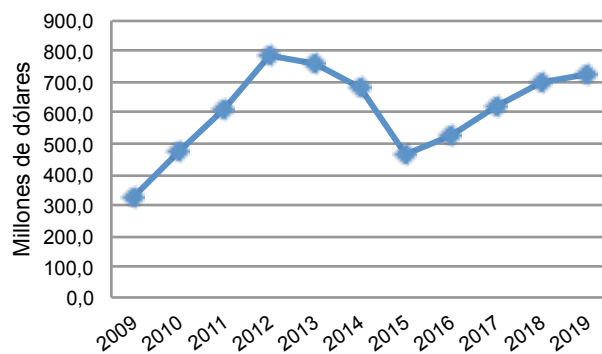
Fuente: IPEC en base a datos de INDEC

Gráfico 7. Evolución del monto de las exportaciones:
Vietnam
Período 2009 -2019



Fuente: IPEC en base a datos de INDEC

Gráfico 8. Evolución del monto de las exportaciones:
Indonesia
Período 2009 -2019



Fuente: IPEC en base a datos de INDEC

D. Rubros con mayores diferencias absolutas respecto del mismo período del año anterior, según montos exportados

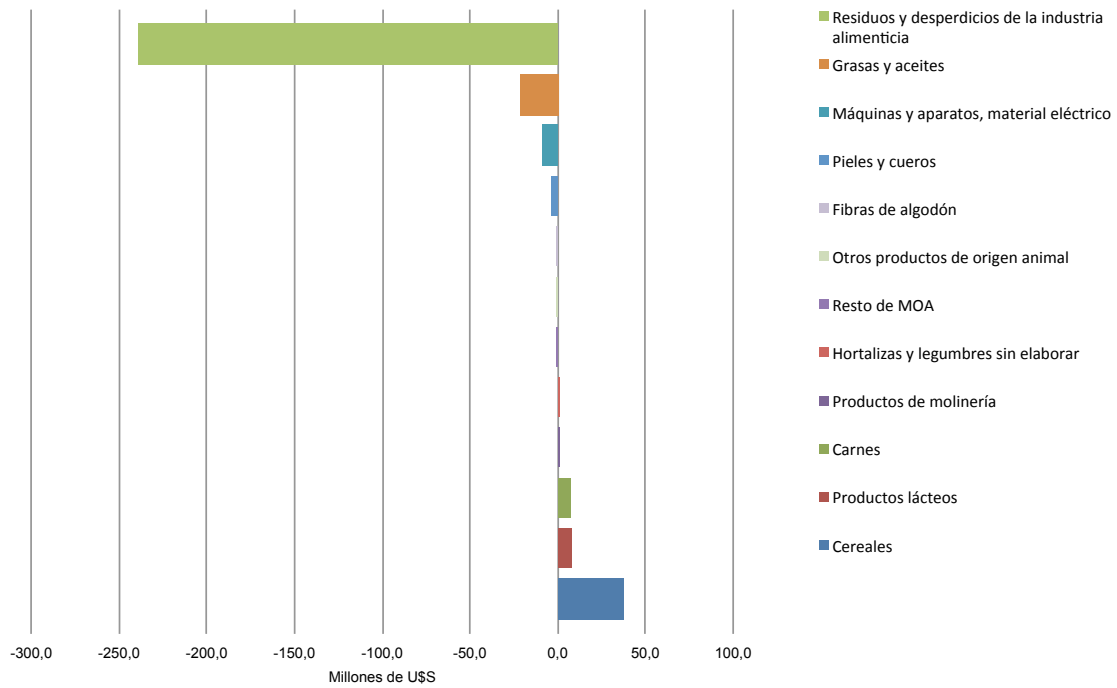
Cuadro 6. Rubros con mayores diferencias absolutas, según montos exportados
Enero de 2020 / Enero de 2019

Rubros	Enero		Diferencias absolutas
	2020	2019	
	Millones de U\$S		
Total	796,9	1.000,4	-203,4
Cereales	167,8	130,1	37,7
Productos lácteos	40,5	32,1	8,4
Productos químicos y conexos	s	s	s
Carnes	62,5	55,7	6,8
Metales comunes y sus manufacturas	s	s	s
Productos de molinería	7,6	5,9	1,7
Carburantes	s	s	s
Cauchos y sus manufacturas	s	s	s
Manufacturas de piedra, yeso, etc, productos cerámicos, vidrio y sus manufacturas.	s	s	s
Hortalizas y legumbres sin elaborar	1,1	0,4	0,7
Resto de MOA	1,9	2,1	-0,1
Azúcar y artículos de confitería	s	s	s
Otros productos de origen animal	0,8	1,1	-0,3
Fibras de algodón	0,8	1,2	-0,4
Papel cartón, imprenta y publicaciones	s	s	s
Material de transporte terrestre	s	s	s
Pielés y cueros	11,4	14,6	-3,2
Máquinas y aparatos, material eléctrico	15,8	24,1	-8,3
Grasas y aceites	176,4	197,6	-21,3
Residuos y desperdicios de la industria alimenticia	224,9	463,5	-238,6

Nota: Los datos se presentan protegidos de acuerdo a la normativa vigente sobre secreto estadístico y protección de datos individuales (art. 10º de la ley 17.622; título VI del decreto 3.110; art. 1º de la disposición 176/99, entre otros)

Fuente: IPEC en base a datos de INDEC

Gráfico 9. Rubros con mayores diferencias absolutas, según montos exportados
 Enero de 2020 / Enero de 2019



Fuente: IPEC en base a datos de INDEC