



Instituto Provincial  
de Estadística y Censos



# Participación de las exportaciones

con origen en Santa Fe en el total  
de exportaciones nacionales

Año 2025

## Participación de las exportaciones con origen en Santa Fe en el total de exportaciones nacionales

Año 2025

### Provincia de Santa Fe

**Gobernador de la Provincia de Santa Fe**  
Lic. Maximiliano Pullaro

**Ministro de Economía**  
Dr. Pablo Olivares

**Secretario de Política Económica**  
Lic. Pablo Gorbán

### Instituto Provincial de Estadística y Censos

**Subdirectora General de Estadística y Censos**  
Sra. Claudia Mazzola

**Departamento Estadísticas Económicas**

**Responsable**  
Lic. María Victoria Balbi

**Responsable Técnico**  
Lic. Esteban Benetti

**Sectorial Informática**  
Sr. Juan Pablo Trucco

**Diseño y Diagramación**  
DG Angelina Araiz  
LDCV Lucía Fenoglio

## Índice

Página

<b>A. Evolución y participación en los grandes rubros de exportación.....</b>	<b>3</b>
<b>Cuadro 1.....</b>	<b>3</b>
Participación del valor de las exportaciones en el total nación según grandes rubros Período enero - diciembre de 2025	
<b>Cuadro 2.....</b>	<b>4</b>
Participación del volumen de las exportaciones en el total nación según grandes rubros Período enero - diciembre de 2025	
<b>Cuadro 3.....</b>	<b>4</b>
Variación porcentual con respecto al mismo período del año anterior en los valores, precios y cantidades exportadas. Período enero - diciembre	
<b>Gráfico 1.....</b>	<b>4</b>
Participación del valor de las exportaciones de Santa Fe en el total nación, según grandes rubros. Período enero - diciembre de 2025	
<b>B. Participación en los principales productos exportados.....</b>	<b>5</b>
<b>Cuadro 4.....</b>	<b>6</b>
Participación en valor de los principales productos exportados Período enero - diciembre de 2025	
<b>Cuadro 5.....</b>	<b>7</b>
Participación en volumen de los principales productos exportados Período enero - diciembre de 2025	
<b>C. Valor de las exportaciones en el total nación, según países de destino.....</b>	<b>8</b>
<b>Cuadro 6.....</b>	<b>8</b>
Valor y participación de las exportaciones en el total nación, según país de destino Período enero - diciembre de 2025	
<b>Cuadro 7.....</b>	<b>9</b>
Volumen y participación de las exportaciones en el total nación, según país de destino. Período enero - diciembre de 2025	
<b>Gráfico 2.....</b>	<b>9</b>
Participación de las exportaciones en el total nación, según país de destino Período enero - diciembre de 2025	
<b>Cuadro 8.....</b>	<b>10</b>
Participación de los principales rubros exportados en el total nación, según país de destino. Período enero - diciembre de 2025	

#### Signos convencionales:

- \* Dato provisorio
- Dato igual a cero
- Dato ínfimo, menos de la mitad del último dígito mostrado
- Dato no disponible a la fecha de presentación de los resultados
- e Dato estimado
- s Secreto estadístico

/// Dato que no corresponde presentar debido a la naturaleza de las cosas o del cálculo

## Participación de las exportaciones con origen en Santa Fe en el total de exportaciones nacionales

Año 2025

Las exportaciones con origen en la provincia de Santa Fe refieren a las exportaciones de bienes producidos en el territorio provincial. Los datos de porcentaje de participación de las exportaciones de Santa Fe en relación al total exportado en el país se presentan por grandes rubros, rubros, productos y países de destino.

Nota metodológica: datos provisorios hasta publicación de datos definitivos. El orden en que aparecen productos y países de destino corresponde sigue al acumulado de exportaciones con origen en Santa Fe.

### A. Evolución y participación en los grandes rubros de exportación

En el año 2025 las exportaciones con origen en la provincia de Santa Fe alcanzaron un valor de U\$S 16.181,7 millones, representando el 18,6% del total exportado nación en ese mismo año, disminuyendo 0,7 puntos porcentuales (pp) su participación respecto al año anterior. Los volúmenes exportados, medidos en toneladas, presentaron una baja de 0,8 pp, logrando una participación de 22,5%.

En el período enero-diciembre de 2025, las exportaciones provinciales aumentaron 10,1%, mientras que a nivel nación crecieron 14,1%, en relación a enero-diciembre de 2024.

El monto de las exportaciones de Productos primarios con origen provincial en el período analizado fue de U\$S 2.631,1 millones, representando 11,9% del total nación, aumentando su participación en 1,3 pp. Las cantidades medidas en toneladas representaron 13,4% del total país, y subieron su participación en 1,1 pp.

En los doce meses de 2025, las ventas externas de Manufacturas de origen agropecuario totalizaron U\$S 11.915,8 millones, y mostraron una participación del 39,1%, disminuyendo 0,6 pp en relación al mismo período del año anterior. En términos de toneladas, las exportaciones representaron 47,5%, crecieron 0,4 pp en relación al año 2024.

Se registraron exportaciones de Manufacturas de origen industrial por un monto de U\$S 1.498,6 millones, participando en el 6,4% del total exportado nación, 0,5 pp menos que en igual período del año 2024. Los volúmenes exportados registraron una baja en la participación de 1,6 pp, representando el 13,0%.

El valor exportado de Combustibles y energía fue de U\$S 136,3 millones, reduciendo su participación en 0,2 pp respecto al año anterior (participación 1,2% en valor FOB y 0,9 en toneladas).

### Cuadro 1. Participación del valor de las exportaciones en el total nación según grandes rubros

Período enero - diciembre de 2025

Grandes rubros	Enero - diciembre Santa fe		Enero - diciembre nación		Participación	
	2025	2024	2025	2024	2025	2024
	Millones de U\$S		Millones de U\$S		%	
<b>Total</b>	<b>16.181,7</b>	<b>15.385,7</b>	<b>87.077,0</b>	<b>79.703,2</b>	<b>18,6</b>	<b>19,3</b>
Productos primarios	2.631,1	1.944,9	22.143,9	18.276,6	11,9	10,6
Manufacturas de origen agropecuario	11.915,8	11.780,1	30.467,3	29.655,5	39,1	39,7
Manufacturas de origen industrial	1.498,6	1.524,4	23.379,7	22.054,0	6,4	6,9
Combustibles y energía	136,3	136,3	11.086,2	9.717,1	1,2	1,4

Fuente: IPEC con base en INDEC



**Cuadro 2. Participación del volumen de exportación en el total nación según grandes rubros**  
Período enero - diciembre de 2025

Grandes rubros	Enero - diciembre Santa fe		Enero - diciembre nación		Participación	
	2025	2024	2025	2024	2025	2024
	Miles de toneladas		Miles de toneladas		%	
<b>Total</b>	<b>32.590,7</b>	<b>29.596,2</b>	<b>144.759,8</b>	<b>126.856,5</b>	<b>22,5</b>	<b>23,3</b>
Productos primarios	9.204,5	7.060,4	68.707,9	57.493,8	13,4	12,3
Manufacturas de origen agropecuario	22.386,4	21.465,7	47.146,8	45.564,0	47,5	47,1
Manufacturas de origen industrial	800,0	886,9	6.176,3	6.072,4	13,0	14,6
Combustibles y energía	199,8	183,2	22.728,8	17.726,3	0,9	1,0

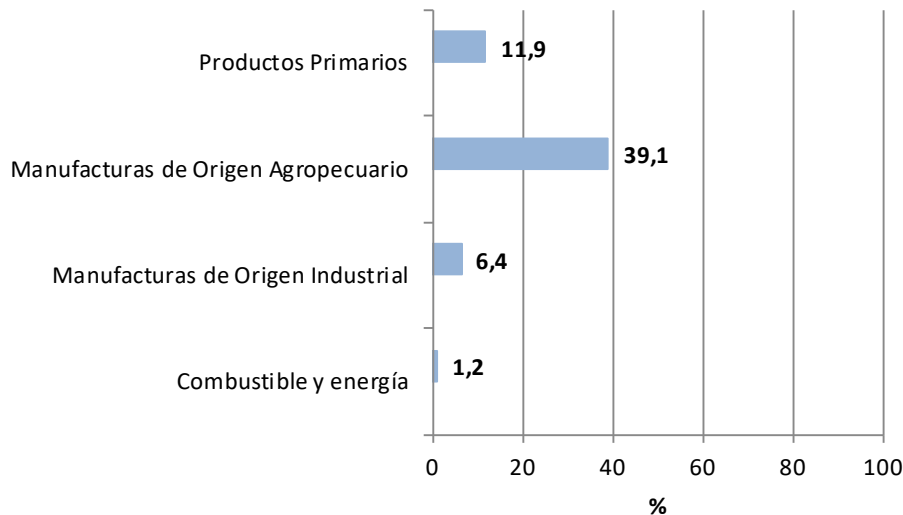
Fuente: IPEC con base en INDEC

**Cuadro 3. Variación porcentual con respecto al mismo período del año anterior en los valores, precios y cantidades exportadas**  
Período enero - diciembre de 2025

Grandes Rubros	Variación porcentual acumulada anual respecto a igual período del año anterior					
	Santa Fe			Nación		
	valor	precio	cantidad	valor	precio	cantidad
		%			%	
<b>Total</b>	5,2	-4,5	10,1	9,3	-4,3	14,1
Productos primarios	35,3	3,8	30,4	21,2	1,4	19,5
Manufacturas de origen agropecuario	1,2	-3,0	4,3	2,7	-0,7	3,5
Manufacturas de origen industrial	-1,7	9,0	-9,8	6,0	4,2	1,7
Combustibles y energía	0,0	-8,3	9,0	14,1	-11,0	28,2

Fuente: IPEC con base en INDEC

**Gráfico 1. Participación del valor de las exportaciones de Santa Fe en el total nación, según grandes rubros**  
Período enero - diciembre de 2025



Fuente: IPEC con base en INDEC



## B. Participación en los principales productos exportados

Dentro de las exportaciones de Productos primarios con origen en Santa Fe, se destaca la participación en el total nación de los siguientes productos: Algodón s/cardar ni peinar, simplemente desmotado, 37,3%; Porotos de soja, excluido p/siembra, 22,4%; Sorgo de grano, excluido p/ siembra, 20,5%; Trigo y morcajo, excluidos trigo duro y p/ siembra, 18,9%; Miel natural, 14,8%; Arroz no parbolizado semiblanqueado o blanqueado, pulido o glaseado, 13,6%; y Semilla de girasol excluida p/siembra, 13,4%; Maíz en grano, 10,1%.

En Manufacturas de origen agropecuario se destaca la participación de Santa Fe en el total nación en Mozzarella con el 93,3%; seguido por Aceite de soja en bruto, 58,6% de participación; Harina y “pellets” de la extracción del aceite de soja (principal producto exportado de la provincia), 57,0%; Leche entera, en polvo, gránulos o similares ,s/azucarar, c/contenido de materias grasas > al 1,5%, 28,1%; Carne bovina, deshuesada, congelada, 27,1%; Carne bovina, deshuesada, fresca o refrigerada, 24,8%; y Aceite de girasol en bruto, 23,6%.

Dentro de Manufacturas de origen industrial, la provincia se destaca con una participación del 93,7% en las exportaciones de Válvulas de admisión o escape p/motores ncop; Biodiésel y sus mezclas, sin aceites de petróleo o de mineral bituminoso, 72,9%; Lecitinas, 54,4%; y Ácidos grasos monocarboxílicos industriales, aceites ácidos del refinado, 42,4%.

En cuanto a Combustibles y energía, Aprovisionamiento de combustibles, y lubricantes a buques y aeronaves, participó en el 1,6% del total exportado.



#### Cuadro 4. Participación en valor de los principales productos exportados

Período enero - diciembre de 2025

Productos	Enero - diciembre Santa fe		Enero - diciembre nación		Participación	
	2025	2024	2025	2024	2025	2024
	Millones de U\$S		Millones de U\$S		%	
<b>Total</b>	<b>16.181,7</b>	<b>15.385,7</b>	<b>87.077,0</b>	<b>79.703,2</b>	<b>18,6</b>	<b>19,3</b>
<b>Productos primarios</b>	<b>2.631,1</b>	<b>1.944,9</b>	<b>22.143,9</b>	<b>18.276,6</b>	<b>11,9</b>	<b>10,6</b>
Porotos de soja, excluido para siembra	1.101,3	448,6	4.909,8	2.003,6	22,4	22,4
Maíz en grano	658,0	837,6	6.514,8	7.128,1	10,1	11,8
Trigo y morcajo, excluidos trigo duro y p/siembra	612,8	416,6	3.246,0	2.373,8	18,9	17,5
Sorgo de grano menos para siembra	66,2	68,2	323,1	256,9	20,5	26,5
Algodón s/cardar ni peinar, simplemente desmotado	37,4	42,7	100,2	149,0	37,3	28,6
Miel natural	31,2	27,6	211,1	186,3	14,8	14,8
Maníes sin cáscara, incluso quebrantados, excepto para siembra	27,1	30,4	958,4	955,0	2,8	3,2
Arroz no parbolizado semiblanqueado o blanqueado, pulido o glaseado	19,2	18,5	141,5	119,5	13,6	15,4
Semilla de girasol excluida p/siembra	16,3	4,1	121,0	47,4	13,4	8,6
Resto de Productos Primarios	61,6	50,9	5.617,9	5.057,0	1,1	1,0
<b>Manufacturas de origen agropecuario</b>	<b>11.915,8</b>	<b>11.780,1</b>	<b>30.467,3</b>	<b>29.655,5</b>	<b>39,1</b>	<b>39,7</b>
Harina y "pellets" de la extracción del aceite de soja	4.877,8	5.994,8	8.563,2	10.549,7	57,0	56,8
Aceite de soja en bruto,incluso desgomado	3.743,3	3.062,7	6.385,0	5.464,4	58,6	56,0
Carne bovina, deshuesada, congelada	598,0	480,3	2.204,6	1.812,9	27,1	26,5
Aceite de girasol en bruto	362,5	175,8	1.533,0	965,8	23,6	18,2
Carne bovina, deshuesada, fresca o refrigerada	319,7	217,8	1.291,1	942,2	24,8	23,1
Mozzarella	224,7	233,9	240,8	255,3	93,3	91,6
Leche entera,en polvo,gránulos o similares, s/azucarar, c/contenido de materias grasas > al 1,5%	165,6	121,0	589,1	434,9	28,1	27,8
Aceite de soja refinado, en envases <= a 5 l.	s	s	s	s	///	///
Aceite de soja ncop.	124,5	182,7	540,0	630,4	23,1	29,0
Resto de MOA	1.499,6	1.311,2	9.120,5	8.599,9	16,4	15,2
<b>Manufacturas de origen industrial</b>	<b>1.498,6</b>	<b>1.524,4</b>	<b>23.379,7</b>	<b>22.054,0</b>	<b>6,4</b>	<b>6,9</b>
Biodiésel y sus mezclas, sin aceites de petróleo o de mineral bituminoso o con un contenido inferior al 70 % en peso de estos aceites	235,0	306,4	322,2	388,4	72,9	78,9
Vehículos p/transporte de personas, de cilindrada <= a 1000 cm3, c/motor de émbolo o pistón, encendido por chispa	178,5	188,7	611,3	758,4	29,2	24,9
Motores de émbolo,diesel o semidiesel, p/vehículos automotores, cilindrada > a 3500 cm3.	s	s	259,2	243,6	///	///
Vehículos p/transporte <= a 6 personas,de cilindrada > a 1000cm3 y <= a 1500 cm3, c/motor de émbolo o pistón, encendido por chispa	s	s	s	s	///	///
Ácidos grasos monocarboxílicos industriales; aceites ácidos del refinado, excepto Ácido esteárico, Ácido oleico, Ácidos grasos del «tall oil» y Ácido caprílico	79,6	48,6	187,7	110,0	42,4	44,2
Lecitinas y otros fosfoaminolípidos	66,5	54,3	122,3	102,0	54,4	53,2
Válvulas de admisión o escape p/motores ncop.	57,2	54,3	61,0	60,9	93,7	89,2
Metilato de sodio en metanol	s	s	s	s	///	///
Caucho estireno-butadieno (SBR); caucho estireno-butadieno carboxilado (XSBR) n.c.o.p.	s	s	s	s	///	///
Resto de MOI	881,7	872,1	21.816,0	20.390,7	4,0	4,3
<b>Combustibles y energía</b>	<b>136,3</b>	<b>136,3</b>	<b>11.086,2</b>	<b>9.717,1</b>	<b>1,2</b>	<b>1,4</b>
Naftas, excluidas para petroquímica	s	s	527,4	566,0	///	///
Aprovisionamiento de combustibles y lubricantes a buques y aeronaves	21,9	23,6	1.367,5	1.477,9	1,6	1,6
Resto de Combustibles y Energía	114,4	112,6	9.191,3	7.673,2	1,2	1,5

Fuente: IPEC con base en INDEC



## Cuadro 5. Participación en volumen de los principales productos exportados

Período enero - diciembre de 2025

Productos	Enero - diciembre Santa fe		Enero - diciembre nación		Participación	
	2025	2024	2025	2024	2025	2024
	Miles de toneladas		Miles de toneladas		%	
<b>Total</b>	<b>32.590,7</b>	<b>29.596,2</b>	<b>144.759,8</b>	<b>126.856,5</b>	<b>22,5</b>	<b>23,3</b>
<b>Productos primarios</b>	<b>9.204,5</b>	<b>7.060,4</b>	<b>68.707,9</b>	<b>57.493,8</b>	<b>13,4</b>	<b>12,3</b>
Porotos de soja, excluido para siembra	2.771,9	1.030,7	12.358,1	4.603,4	22,4	22,4
Maíz en grano	3.162,7	4.111,4	31.313,7	34.990,7	10,1	11,8
Trigo y morcajo, excluidos trigo duro y p/siembra	2.694,9	1.420,0	14.274,1	8.091,4	18,9	17,6
Sorgo de grano menos para siembra	318,5	313,8	1.553,8	1.182,9	20,5	26,5
Algodón s/cardar ni peinar, simplemente desmotado	34,8	39,6	93,3	138,2	37,3	28,6
Miel natural	13,4	12,7	90,6	85,7	14,8	14,8
Maníes sin cáscara, incluso quebrantados, excepto para siembra	20,3	18,6	717,3	583,8	2,8	3,2
Arroz no parbolizado semiblanqueado o blanqueado, pulido o glaseado	32,9	25,2	242,5	163,0	13,6	15,4
Semilla de girasol excluida p/siembra	28,6	6,4	212,5	74,7	13,4	8,6
Resto de Productos Primarios	126,5	82,0	7.852,1	7.580,0	1,6	1,1
<b>Manufacturas de origen agropecuario</b>	<b>22.386,4</b>	<b>21.465,7</b>	<b>47.146,8</b>	<b>45.564,0</b>	<b>47,5</b>	<b>47,1</b>
Harina y "pellets" de la extracción del aceite de soja	15.859,9	15.521,4	27.784,8	27.185,0	57,1	57,1
Aceite de soja en bruto, incluso desgomado	3.665,2	3.315,6	6.259,8	5.884,5	58,6	56,3
Carne bovina, deshuesada, congelada	108,5	115,2	406,9	477,9	26,7	24,1
Aceite de girasol en bruto	332,6	198,6	1.384,3	1.058,4	24,0	18,8
Carne bovina, deshuesada, fresca o refrigerada	28,5	22,1	117,2	109,4	24,3	20,2
Mozzarella	50,1	53,7	53,7	58,6	93,2	91,7
Leche entera, en polvo, gránulos o similares, s/azucarar, c/contenido de materias grasas > al 1,5%	42,0	33,3	148,3	120,2	28,3	27,7
Aceite de soja refinado, en envases <= a 5 l.	s	s	s	s	///	///
Aceite de soja ncop.	134,7	213,2	532,2	698,6	25,3	30,5
Resto de MOA	2.165,0	1.992,6	10.459,6	9.971,3	20,7	20,0
<b>Manufacturas de origen industrial</b>	<b>800,0</b>	<b>886,9</b>	<b>6.176,3</b>	<b>6.072,4</b>	<b>13,0</b>	<b>14,6</b>
Biodiésel y sus mezclas, sin aceites de petróleo o de mineral bituminoso o con un contenido inferior al 70 % en peso de estos aceites	200,5	300,7	273,4	383,3	73,3	78,5
Vehículos p/transporte de personas, de cilindrada <= a 1000 cm3, c/motor de émbolo o pistón, encendido por chispa	10,4	12,3	44,0	58,5	23,5	21,1
Motores de émbolo, diesel o semidiesel, p/vehículos automotores, cilindrada > a 3500 cm3.	s	s	18,9	17,3	///	///
Vehículos p/transporte <= a 6 personas, de cilindrada > a 1000 cm3 y <= a 1500 cm3, c/motor de émbolo o pistón, encendido por chispa	s	s	s	s	///	///
Ácidos grasos monocarboxílicos industriales; aceites ácidos del refinado, excepto Ácido esteárico, Ácido oleico, Ácidos grasos del «tall oil» y Ácido caprílico	139,9	109,8	308,4	229,6	45,4	47,8
Lecitinas y otros fosfoaminolípidos	116,7	95,4	203,8	177,8	57,3	53,6
Válvulas de admisión o escape p/motores ncop.	1,4	1,4	1,5	1,5	96,5	93,1
Metilato de sodio en metanol	s	s	s	s	///	///
Caucho estireno-butadieno (SBR); caucho estireno-butadieno carboxilado (XSBR) n.c.o.p.	s	s	s	s	///	///
Resto de MOI	331,1	367,3	5.326,3	5.204,4	6,2	7,1
<b>Combustibles y energía</b>	<b>199,8</b>	<b>183,2</b>	<b>22.728,8</b>	<b>17.726,3</b>	<b>0,9</b>	<b>1,0</b>
Naftas, excluidas para petroquímica	s	s	975,3	908,4	///	///
Aprovisionamiento de combustibles y lubricantes a buques y aeronaves	31,4	30,4	1.964,9	1.901,0	1,6	1,6
Resto de Combustibles y Energía	168,4	152,8	19.788,6	14.916,9	0,9	1,0

Fuente: IPEC con base en INDEC



### C. Valor de las exportaciones en el total nación, según países de destino

India fue el principal destino de las exportaciones con origen en Santa Fe durante el año 2025, con una participación del 44,1% sobre el total de las ventas externas de Argentina a este país. La participación aumentó 0,1 pp, respecto al año anterior.

China se situó en el segundo lugar, concentrando el origen provincial el 17,8% de los envíos totales a ese país. La participación en las exportaciones a este destino cayó 2,8 pp en términos interanuales.

En tercer lugar se ubicó Brasil, con una participación provincial de 10,5% en el total nación a ese destino. La participación en las ventas a este destino creció 0,2 pp respecto al período enero-diciembre de 2024.

Los primeros cinco destinos de exportación con origen en Santa Fe se completan con Vietnam, que registró una participación de 33,3%, y Chile, representando el 10,9% del total exportado nación a este destino.

#### Cuadro 6. Valor y participación de las exportaciones en el total nación, según país de destino

Período enero - diciembre de 2025

Destino	Enero - diciembre Santa Fe		Enero - diciembre nación		Participación	
	2025	2024	2025	2024	2025	2024
	Millones de U\$S		Millones de U\$S		%	
<b>Total</b>	<b>16.181,7</b>	<b>15.385,7</b>	<b>87.077,0</b>	<b>79.703,2</b>	<b>18,6</b>	<b>19,3</b>
India	2.411,3	1.730,0	5.471,5	3.933,8	44,1	44,0
China	1.729,6	1.230,4	9.706,2	5.979,4	17,8	20,6
Brasil	1.335,9	1.406,3	12.760,9	13.620,1	10,5	10,3
Viet Nam	908,1	1.246,4	2.730,5	3.282,2	33,3	38,0
Chile	683,0	675,1	6.280,7	6.342,8	10,9	10,6
Perú	585,4	583,3	2.547,8	2.480,5	23,0	23,5
Indonesia	470,0	309,9	1.230,9	1.336,9	38,2	23,2
Países Bajos	467,7	422,2	2.073,7	1.697,2	22,6	24,9
Ecuador	444,8	386,4	747,8	688,8	59,5	56,1
Arabia Saudita	387,0	453,4	1.576,2	1.493,1	24,6	30,4
Resto	6.759,0	6.942,2	41.950,7	38.848,5	16,1	17,9

Fuente: IPEC con base en INDEC

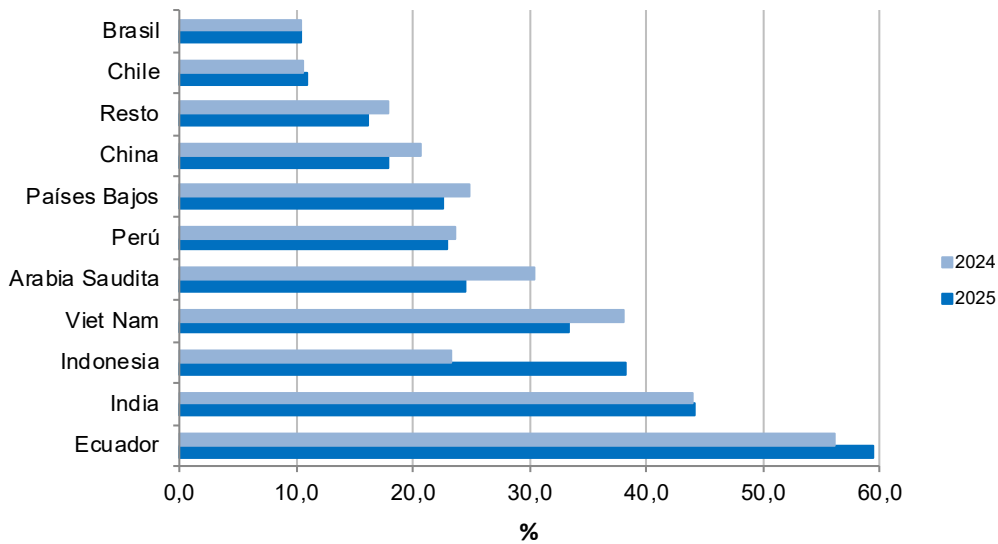


**Cuadro 7. Volumen y participación de las exportaciones en el total nación, según país de destino**  
Período enero - diciembre de 2025

Destino	Enero - diciembre Santa Fe		Enero - diciembre nación		Participación	
	2025	2024	2025	2024	2025	2024
	Miles de toneladas		Miles de toneladas		%	
<b>Total</b>	<b>32.590,7</b>	<b>29.596,2</b>	<b>144.759,8</b>	<b>126.856,5</b>	<b>22,5</b>	<b>23,3</b>
India	2.348,3	1.855,1	5.375,8	4.329,7	43,7	42,8
China	3.310,3	1.773,7	16.553,2	9.043,5	20,0	19,6
Brasil	1.456,4	1.364,8	11.390,5	11.092,3	12,8	12,3
Viet Nam	3.043,6	3.582,7	10.350,2	11.554,5	29,4	31,0
Chile	1.113,6	1.137,4	12.322,1	11.698,7	9,0	9,7
Perú	1.226,8	1.242,6	6.160,8	6.071,2	19,9	20,5
Indonesia	1.639,1	899,9	4.433,5	4.103,4	37,0	21,9
Países Bajos	738,0	718,4	2.950,2	2.529,9	25,0	28,4
Ecuador	1.313,6	955,7	1.778,8	1.470,6	73,8	65,0
Arabia Saudita	1.302,0	1.320,4	5.829,9	4.976,6	22,3	26,5
Resto	15.098,9	14.745,7	67.614,8	59.986,3	22,3	24,6

Fuente: IPEC con base en INDEC

**Gráfico 2. Participación de las exportaciones en el total nación, según país de destino**  
Período enero - diciembre de 2025



Fuente: IPEC con base en INDEC



Los envíos de Santa Fe a India se componen principalmente por Grasas y aceites, con una participación de 53,2% en el total nación exportado de dicho rubro a este destino; Pieles y Cueros, 27,3%; y Productos químicos y conexos, 5,2%.

Las principales exportaciones de origen provincial a China son del Material de semillas y frutos oleaginosos, con una participación de 22,2% en el total nación; Carnes, 24,7%; y Grasas y aceites, 32,6%.

Las exportaciones de la provincia a Brasil estuvieron compuestas principalmente por el rubro Transporte terrestre, 5,6% de participación en el total nación; Productos lácteos, 42,8%; y Cereales, 16,2%.

Las principales exportaciones santafesinas hacia Vietnam fueron del rubro Residuos y desperdicios de la industria alimenticia, con una participación de 57,6% en las exportaciones nacionales de este rubro a este destino; seguido por Cereales, 11,2%; y Fibras de algodón, 37,3%.

Los principales productos enviados a Chile estuvieron compuestos en los rubros Grasas y aceites, con una participación en el total nación del 51,7%; Residuos y desperdicios de la industria alimenticia, 45,9%; Productos lácteos, 59,8%.

**Cuadro 8. Participación de los principales rubros exportados en el total nación, según país de destino**  
Período enero - diciembre de 2025

Destino	Enero - diciembre Santa Fe		Enero - diciembre nación		Participación	
	2025	2024	2025	2024	2025	2024
	Millones de U\$S		Millones de U\$S		%	
<b>Total</b>	<b>16.181,7</b>	<b>15.385,7</b>	<b>87.077,0</b>	<b>79.703,2</b>	<b>18,6</b>	<b>19,3</b>
<b>India</b>	<b>2.411,3</b>	<b>1.730,0</b>	<b>5.471,5</b>	<b>3.933,8</b>	<b>44,1</b>	<b>44,0</b>
Grasas y aceites	2395,2	1716,6	4499,5	3255,7	53,2	52,7
Pieles y cueros	9,3	10,7	34,0	34,3	27,3	31,2
Productos químicos y conexos	2,6	1,3	50,0	36,5	5,2	3,6
Resto	4,3	1,4	888,1	607,3	0,5	0,2
<b>China</b>	<b>1.729,6</b>	<b>1.230,4</b>	<b>9.706,2</b>	<b>5.979,4</b>	<b>17,8</b>	<b>20,6</b>
Semillas y frutos oleaginosos	1.030,5	394,6	4651,4	1767,4	22,2	22,3
Carnes	476,2	424,0	1931,6	1608,9	24,7	26,4
Grasas y aceites	78,1	292,4	239,9	481,3	32,6	60,8
Resto	144,8	119,4	2883,4	2121,9	5,0	5,6
<b>Brasil</b>	<b>1.335,9</b>	<b>1.406,3</b>	<b>12.760,9</b>	<b>13.620,1</b>	<b>10,5</b>	<b>10,3</b>
Material de transporte terrestre	309,9	333,8	5581,5	6003,8	5,6	5,6
Productos lácteos	259,2	275,5	605,7	628,0	42,8	43,9
Cereales	235,7	213,0	1456,9	1461,2	16,2	14,6
Resto	531,1	584,0	5116,8	5527,0	10,4	10,6
<b>Viet Nam</b>	<b>908,1</b>	<b>1.246,4</b>	<b>2.730,5</b>	<b>3.282,2</b>	<b>33,3</b>	<b>38,0</b>
Residuos y desperdicios de la industria alimenticia	721,7	1034,6	1253,8	1644,9	57,6	62,9
Cereales	141,4	171,4	1262,4	1431,6	11,2	12,0
Fibras de algodón	14,4	10,7	38,7	37,3	37,3	28,6
Resto	30,6	29,7	175,6	168,4	17,4	17,6
<b>Chile</b>	<b>683,0</b>	<b>675,1</b>	<b>6.280,7</b>	<b>6.342,8</b>	<b>10,9</b>	<b>10,6</b>
Grasas y aceites	212,9	190,3	411,5	413,6	51,7	46,0
Residuos y desperdicios de la industria alimenticia	145,4	181,8	316,7	353,6	45,9	51,4
Productos lácteos	73,9	61,6	123,6	108,5	59,8	56,8
Resto	250,7	241,4	5429,0	5467,1	4,6	4,4
<b>Resto de países</b>	<b>9.113,8</b>	<b>9.097,4</b>	<b>50.127,0</b>	<b>46.544,9</b>	<b>18,2</b>	<b>19,5</b>

Fuente: IPEC con base en INDEC