



Instituto Provincial
de Estadística y Censos



PBG

Producto Bruto Geográfico
Provincia de Santa Fe

2004-2023

Índice

	Página
Estimaciones provisionales del PBG del año 2023	4
Evolución por sector	6
Participación del PBG de la provincia de Santa Fe en el producto bruto nacional	9
PBG per cápita	10
Precios implícitos	12

Signos convencionales:

- * Dato provisorio
- Dato igual a cero
- Dato ínfimo, menos de la mitad del último dígito mostrado
- Dato no disponible a la fecha de presentación de los resultados
- e Dato estimado
- /// Dato que no corresponde presentar debido a la naturaleza de las cosas o del cálculo

Santa Fe, noviembre de 2024

Responsables

Lic. María Victoria Balbi
Lic. Victoria Cassanello
CPN Juan Manuel Dell Elce
CPN Vanesa Gras
Mag. Roberto Miola
Lic. María Victoria Mastriacovo
Lic. Esteban Benetti
Adrián Sequeira

Diseño y Diagramación

DG Angelina Araiz
LDCV Lucía Fenoglio

Gobernador de la Provincia de Santa Fe
Lic. Maximiliano Pullaro

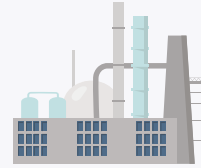
Ministro de Economía
Dr. Pablo Olivares



PBG. Producto Bruto Geográfico 2004-2023

	Agricultura, ganadería, caza y silvicultura	↓ -27,5
	Pesca	↓ -11,7
	Industria manufacturera	↓ -11,7
	Explotación de minas y canteras	↓ -10,0
	Transporte, almacenamiento y comunicaciones	↓ -9,6
	Electricidad, gas y agua	↓ -5,5
	Comercio	↓ -4,8
	Servicios sociales y de salud	↑ 0,3
	Enseñanza	↑ 2,1
	Serv. inmobiliarios, empresariales y de alquiler	↑ 2,1
	Administración pública y Seguridad Social	↑ 2,7
	Servicios comunitarios, sociales y personales	↑ 3,2
	Servicio doméstico	↑ 3,7
	Construcciones	↑ 3,7
	Restaurantes y hoteles	↑ 7,4
	Intermediación financiera	↑ 12,2

Variación
interanual
-7,3%



Fuente: IPEC - PBG Santa Fe

Estimaciones provisionarias del PBG del año 2023

La estimación provisoria del producto bruto geográfico (PBG) en términos reales para el año 2023, presentó una baja del 7,3% en relación al año 2022.

El PBG en valores corrientes, exhibió un alza del 121,2%.

Cuadro 1. Producto bruto geográfico

En miles de pesos, a precios corrientes y precios constantes de 2004

Concepto	PBG Santa Fe 2023	
	precios corrientes	precios constantes
Valor agregado bruto a precios básicos	16.500.930.352	57.111.567
Variación Interanual	121,2%	-7,3%

Fuente: Instituto Provincial de Estadística y Censos. Provincia de Santa Fe

En el año 2023, el sector productor de bienes registró una caída real del 14,4%, donde los sectores **Agricultura, ganadería, caza y silvicultura** e **Industria manufacturera** fueron las actividades que más incidieron en este resultado. El sector productor de servicios, por su parte, cayó un 1,5% real, con una mayor contribución a la baja por parte del **Comercio**, fundamentalmente. En sentido contrario cabe destacar, la contribución positiva de los sectores **Intermediación financiera, Servicios inmobiliarios, empresariales y de alquiler** y **Construcciones**.

En términos nominales, el sector productor de bienes registró un aumento del 104,0%, mientras que el sector productor de servicios subió un 131,2%.

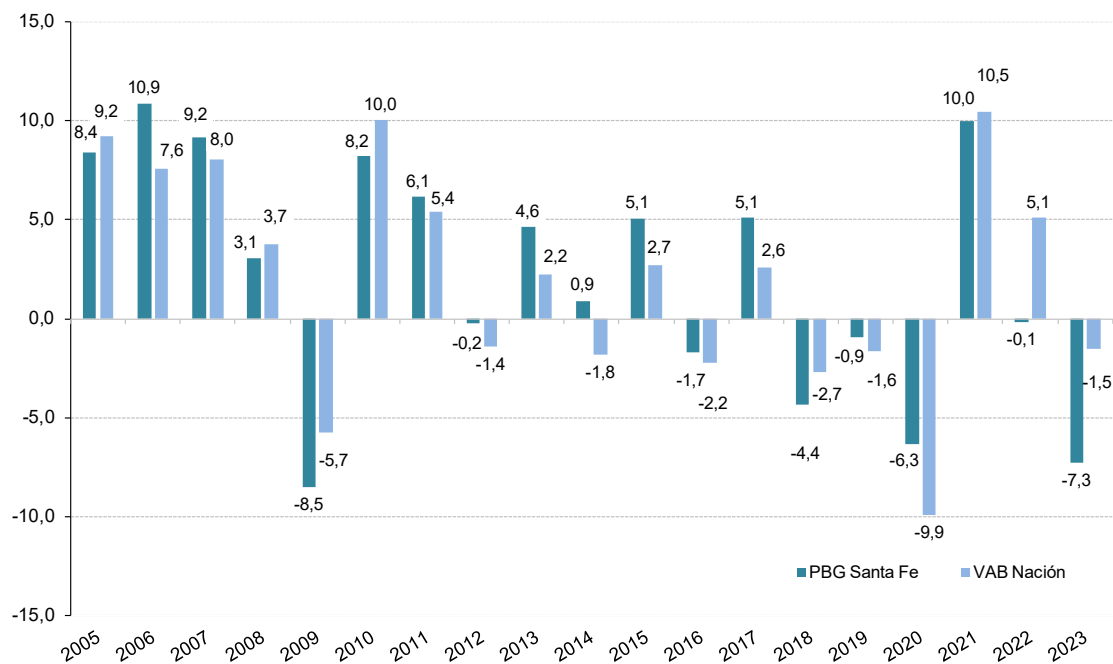
Cuadro 2. Producto bruto geográfico

Variación interanual por sector. Precios corrientes y precios constantes de 2004

Concepto	PBG Santa Fe 2023	
	precios corrientes	precios constantes
Producto Bruto Geográfico	121,2%	-7,3%
Sectores Productores de Bienes	104,0%	-14,4%
Sectores Productores de Servicios	131,2%	-1,5%

Fuente: Instituto Provincial de Estadística y Censos. Provincia de Santa Fe

Gráfico 1. Producto bruto geográfico y del valor agregado bruto nacional
Tasa de crecimiento anual. En porcentaje, a precios de 2004



Fuente: Instituto Provincial de Estadística y Censos. Provincia de Santa Fe

Cuadro 3. Valor bruto de producción, consumo intermedio, producto bruto geográfico por categoría tabular
En miles de pesos a precios constantes de 2004

Concepto	Valor bruto de producción	Consumo intermedio	PBG	Variación anual %
PBG a precios básicos (1) + (2)	119.452.325	62.340.758	57.111.567	-7,3%
Sectores productores de bienes (1)	65.425.523	42.034.624	23.390.899	-14,4%
A Agricultura, ganadería, caza y silvicultura	10.366.831	5.038.507	5.328.324	-27,5%
B Pesca	2.237	1.342	895	-11,7%
C Explotación de minas y canteras	79.694	35.036	44.659	-10,0%
D Industria manufacturera	46.077.342	31.408.809	14.668.533	-11,7%
E Electricidad, gas y agua	2.196.182	1.199.823	996.358	-5,5%
F Construcciones	6.703.237	4.351.107	2.352.131	3,7%
Sectores productores de servicios (2)	54.026.802	20.306.134	33.720.668	-1,5%
G Comercio	18.269.655	4.012.857	14.256.798	-4,8%
H Restaurantes y hoteles	1.246.274	668.567	577.708	7,4%
I Transporte, almacenamiento y comunicaciones	8.875.089	5.103.633	3.771.456	-9,6%
J Intermediación financiera	6.940.598	4.099.162	2.841.436	12,2%
K Servicios inmobiliarios, empresariales y de alquiler	7.110.771	2.181.472	4.929.299	2,1%
L Administración pública y Seguridad Social	2.903.828	1.062.718	1.841.110	2,7%
M Enseñanza	1.906.041	144.975	1.761.067	2,1%
N Servicios sociales y de salud	3.533.637	1.568.141	1.965.495	0,3%
O Servicios comunitarios, sociales y personales	2.943.466	1.464.609	1.478.856	3,2%
P Servicio doméstico	297.443	0	297.443	3,7%

Fuente: Instituto Provincial de Estadística y Censos. Provincia de Santa Fe

Cuadro 4. Valor bruto de producción, consumo intermedio, producto bruto geográfico por categoría tabular
Valores en miles de pesos a precios corrientes

Concepto	Valor bruto de producción	Consumo intermedio	PBG	Variación anual %
PBG a precios básicos (1) + (2)	31.435.901.259	14.934.970.908	16.500.930.352	121,2%
Sectores productores de bienes (1)	15.443.840.946	9.869.860.710	5.573.980.236	104,0%
A Agricultura, ganadería, caza y silvicultura	2.468.296.846	1.194.197.527	1.274.099.319	71,3%
B Pesca	722.420	433.452	288.968	126,8%
C Explotación de minas y canteras	17.702.039	7.782.303	9.919.736	107,9%
D Industria manufacturera	11.149.849.050	7.541.465.803	3.608.383.247	107,8%
E Electricidad, gas y agua	751.377.763	554.870.389	196.507.374	205,2%
F Construcciones	1.055.892.827	571.111.236	484.781.591	164,6%
Sectores productores de servicios (2)	15.992.060.313	5.065.110.197	10.926.950.116	131,2%
G Comercio	5.554.446.146	856.334.456	4.698.111.690	116,0%
H Restaurantes y hoteles	941.009.977	506.008.074	435.001.902	153,1%
I Transporte, almacenamiento y comunicaciones	1.392.268.762	868.738.723	523.530.039	125,9%
J Intermediación financiera	932.719.600	499.903.849	432.815.751	111,1%
K Servicios inmobiliarios, empresariales y de alquiler	3.094.907.092	1.064.942.574	2.029.964.518	152,5%
L Administración pública y Seguridad Social	906.756.461	222.122.252	684.634.210	144,0%
M Enseñanza	712.404.690	35.538.342	676.866.348	147,9%
N Servicios sociales y de salud	1.239.733.893	476.912.656	762.821.237	162,3%
O Servicios comunitarios, sociales y personales	1.142.224.224	534.609.272	607.614.952	133,8%
P Servicio doméstico	75.589.468	0	75.589.468	113,3%

Fuente: Instituto Provincial de Estadística y Censos. Provincia de Santa Fe

Evolución por sector

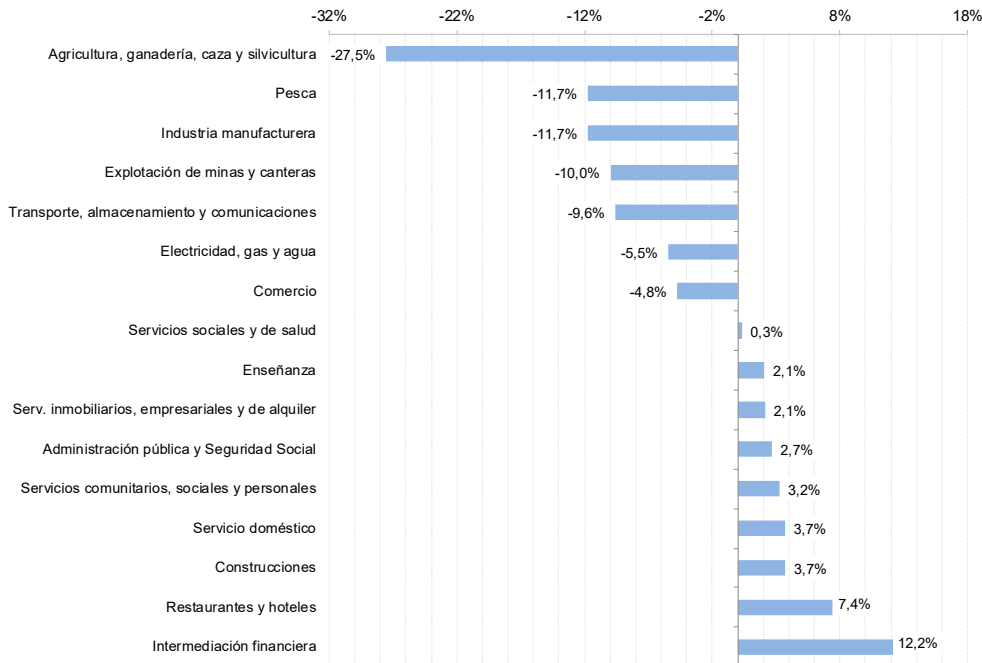
El valor agregado del sector **Agricultura, ganadería, caza y silvicultura**, con una importante ponderación en el valor agregado provincial, disminuyó un 27,5% en términos reales durante el año 2023, en relación al año anterior. Entre los sectores productores de bienes con mayor peso relativo se destaca, además, la caída en el sector de **Industria manufacturera** con un 11,7%. En sentido contrario, el sector **Construcciones** aumentó un 3,7%.

Como parte de los sectores productores de bienes, **Pesca** disminuyó un 11,7%, **Explotación de minas y canteras** cayó 10,0% y **Electricidad, gas y agua** un 5,5%.

Respecto de los sectores productores de servicios, el sector de mayor peso relativo, **Comercio**, retrocedió un 4,8%, mientras que **Transporte, almacenamiento y comunicaciones** cayó un 9,6%. El resto de los sectores productores de servicios mostraron valores en alza, destacándose la suba interanual de **Intermediación financiera** con un 12,2%, seguida por **Restaurantes y hoteles** (7,4%), **Servicio doméstico** (3,7%), **Servicios comunitarios, sociales y personales** (3,2%), **Administración pública y Seguridad social** (2,7%), **Servicios inmobiliarios, empresariales y de alquiler** (2,1%), **Enseñanza** (2,1%) y **Servicios sociales y de salud** (0,3%).



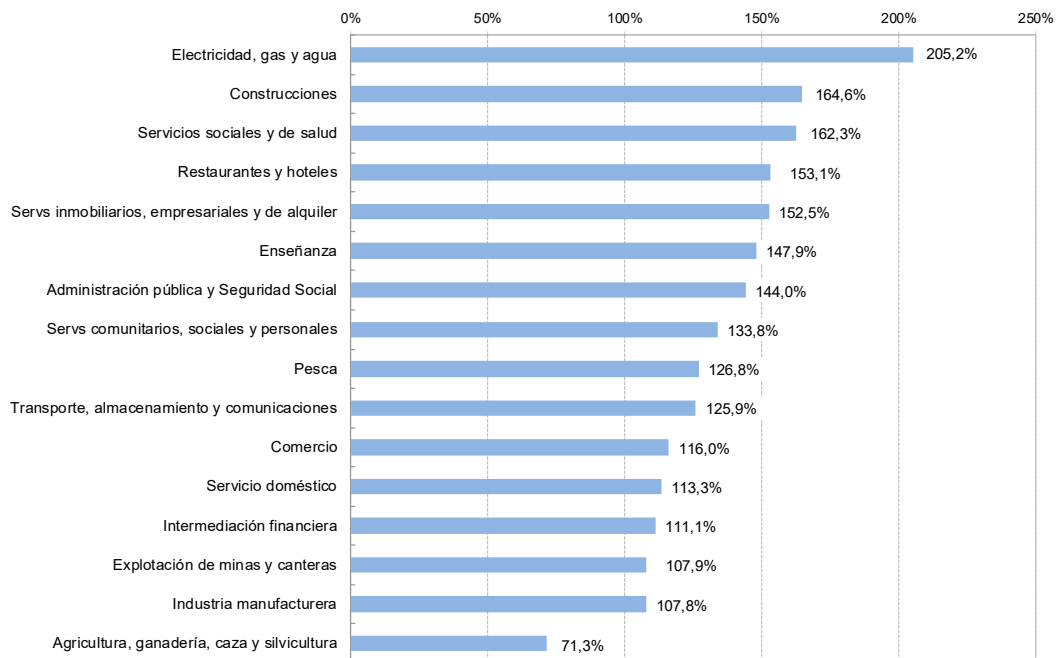
Gráfico 2. Producto bruto geográfico a precios constantes de 2004
Variaciones interanuales. Año 2023



Fuente: Instituto Provincial de Estadística y Censos. Provincia de Santa Fe

En relación con las cifras de PGB en valores corrientes, se destaca el aumento en **Electricidad, gas y agua (205,2%)**, **Construcciones (164,6%)** y **Servicios sociales y de salud (162,3%)**.

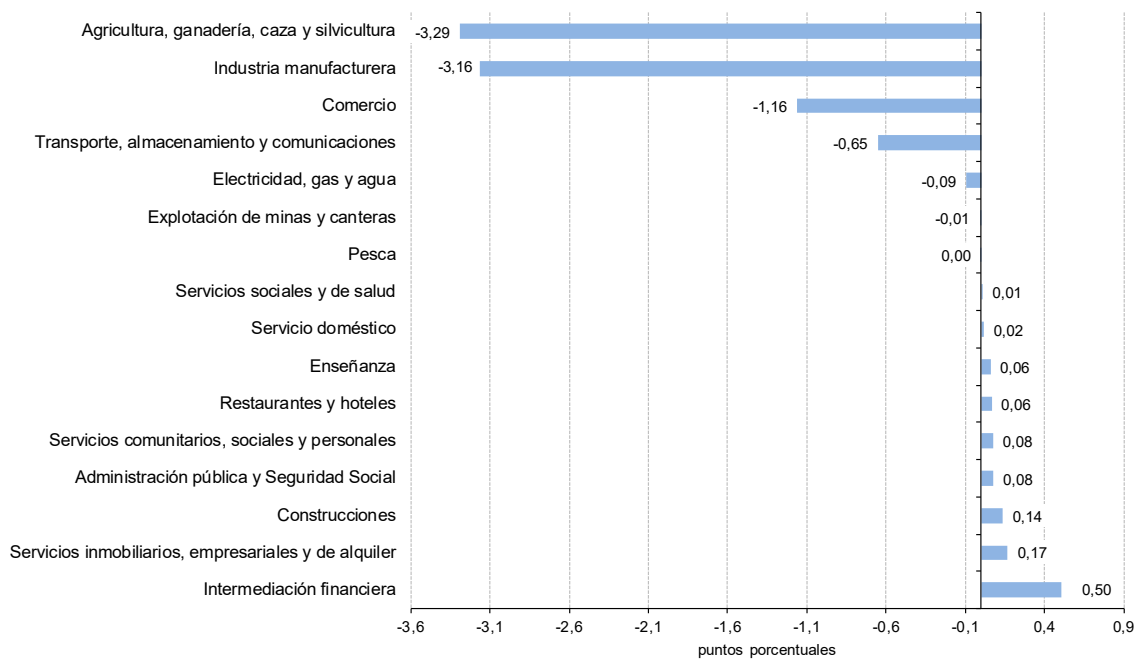
Gráfico 3. PBG variaciones interanuales 2023/2022
Precios corrientes



Fuente: Instituto Provincial de Estadística y Censos. Provincia de Santa Fe

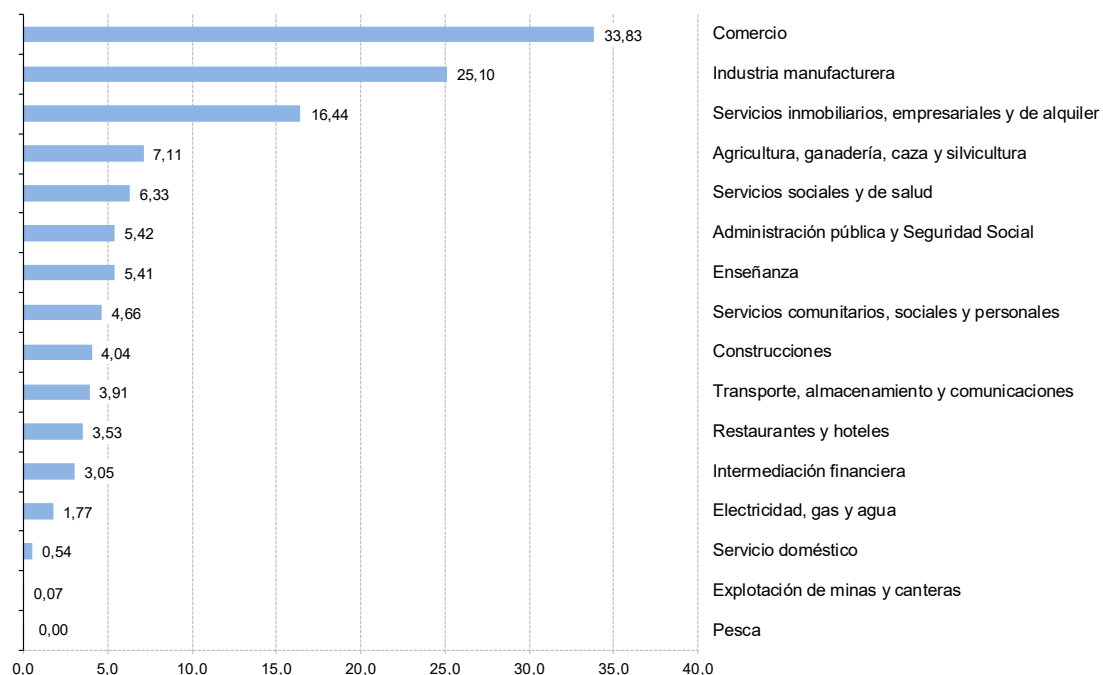
La mayor contribución a la tasa de decrecimiento del PGB en 2023, a valores constantes, surge de las categorías **Agricultura, ganadería, caza y silvicultura** (-3,3 pp) e **Industria manufacturera** (-3,2 pp). Por otra parte, los sectores de mayor incidencia positiva fueron **Intermediación financiera** (0,5 pp), **Servicios inmobiliarios, empresariales y de alquiler** (0,2 pp) y **Construcciones** (0,1 pp).

Gráfico 4. Contribución a la tasa de crecimiento del PGB
A precios constantes de 2004. En puntos porcentuales. Año 2023



Fuente: Instituto Provincial de Estadística y Censos. Provincia de Santa Fe

Gráfico 5. Contribución a la tasa de crecimiento del PGB
A precios corrientes. En puntos porcentuales. Año 2023



Fuente: Instituto Provincial de Estadística y Censos. Provincia de Santa Fe

Participación del PBG de la Provincia de Santa Fe en el Valor Agregado Bruto Nacional

La participación del producto bruto geográfico de la Provincia de Santa Fe, valuado a precios constantes, en el valor agregado bruto Nacional se ubicó en el año 2023 en el 9,6%. De esta manera, el peso de la economía santafesina dentro de la economía nacional volvió a niveles del año 2004, cuando registró una participación del 9,4%.

El sector provincial que mayor peso tuvo dentro de la economía nacional en el año 2023 fue **Comercio**, que representó el 14,8% del total del sector nacional. Por detrás, se encontró el sector de **Agricultura, ganadería, caza y silvicultura**, con una participación del 14,2%, mientras que la **Industria manufacturera** representó 12,4% del respectivo sector a nivel nacional.

Cuadro 5. Participación del PBG en el VAB nacional

A precios constantes de 2004. Años 2004 - 2023

	2004	2005	2006	2007	2008	2009	2010	2011	2012	2013
PBG	9,4	9,4	9,6	9,7	9,7	9,4	9,2	9,3	9,4	9,6
Sectores productores de bienes	11,3	11,5	11,7	11,8	11,6	11,1	10,6	10,8	11,0	11,4
A Agricultura, ganadería y silvicultura	19,9	18,2	17,8	16,7	18,0	19,0	15,8	16,2	17,1	18,1
B Pesca y servicios conexos	0,3	0,5	0,2	0,1	0,1	0,1	0,1	0,1	0,1	0,0
C Minas y canteras	0,1	0,2	0,2	0,2	0,2	0,1	0,2	0,2	0,2	0,2
D Industria manufacturera	11,8	12,1	12,8	13,0	12,0	11,6	11,1	11,2	11,6	11,5
E Electricidad, gas y agua	5,9	6,0	5,9	6,1	6,3	6,6	7,6	7,7	8,1	8,6
F Construcciones	8,3	9,8	10,8	10,7	10,7	11,1	10,3	9,7	9,3	10,0
Sectores productores de servicios	7,9	7,7	8,1	8,2	8,3	8,3	8,3	8,3	8,4	8,5
G Comercio	11,5	10,7	12,3	12,9	13,0	13,1	12,9	12,3	12,7	12,5
H Restaurantes y hoteles	3,8	3,9	3,9	3,8	4,1	4,3	4,1	4,2	4,3	4,5
I Transporte, almacenamiento y comunicaciones	7,1	7,1	7,0	6,9	7,3	7,4	7,7	8,2	8,5	9,0
J Intermediación financiera y seguros	5,7	6,0	6,3	6,5	6,3	6,6	6,5	6,8	6,6	6,8
K Servicios inmobiliarios, empresariales y de alquiler	7,0	6,9	6,7	6,7	6,5	6,5	6,2	6,3	6,4	6,5
L Administración pública	5,8	5,6	5,4	5,4	5,4	5,2	5,2	5,1	5,1	5,2
M Enseñanza	7,7	7,5	7,4	7,2	7,1	7,0	6,8	6,6	6,3	6,4
N Servicios sociales y de salud	7,5	6,8	6,7	6,9	7,0	6,5	6,5	6,8	7,1	7,3
O Servicios comunitarios, sociales y personales	6,6	6,6	6,6	6,5	7,0	7,7	8,5	8,6	8,4	8,4
P Servicio doméstico	7,5	7,3	7,2	7,1	7,8	7,6	7,9	6,9	6,5	6,5

Fuente: Instituto Provincial de Estadística y Censos. Provincia de Santa Fe

Cuadro 5. Participación del PBG en el VAB nacional
A precios constantes de 2004. Años 2004 - 2023 (Continuación)

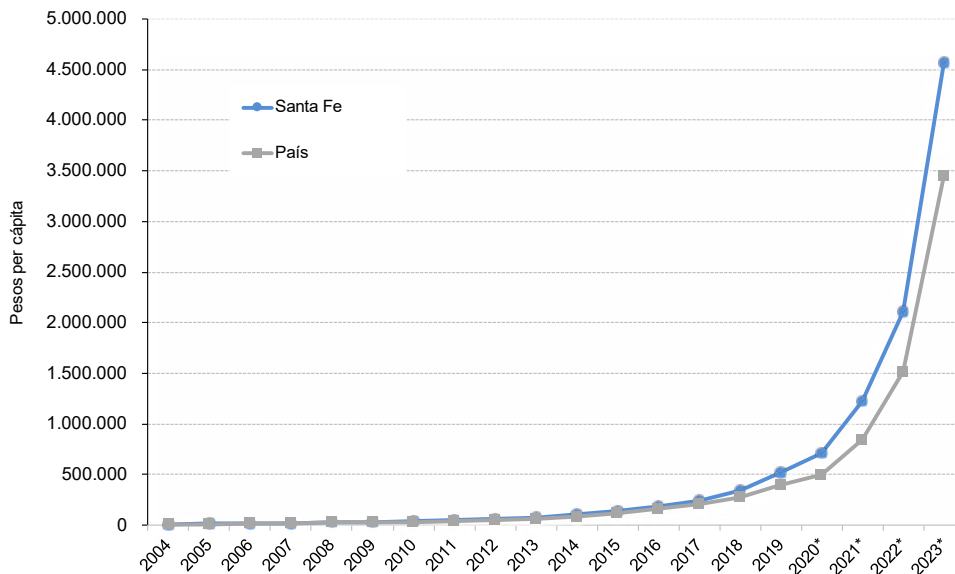
	2014	2015	2016	2017	2018	2019	2020*	2021*	2022*	2023*
PBG	9,9	10,1	10,2	10,4	10,3	10,3	10,7	10,7	10,2	9,6
Sectores productores de bienes	11,5	12,1	12,3	12,9	12,5	12,7	12,9	12,5	11,8	10,6
A Agricultura, ganadería y silvicultura	16,7	16,6	14,3	15,2	15,7	15,3	16,5	16,9	15,0	14,2
B Pesca y servicios conexos	0,0	0,1	0,1	0,1	0,1	0,1	0,1	0,1	0,0	0,0
C Minas y canteras	0,2	0,2	0,2	0,2	0,2	0,2	0,2	0,2	0,2	0,2
D Industria manufacturera	12,4	13,2	14,4	15,0	14,2	14,7	14,6	14,1	13,7	12,4
E Electricidad, gas y agua	8,2	8,7	8,7	8,6	8,8	8,1	8,2	8,3	8,1	7,7
F Construcciones	9,9	10,3	11,5	12,1	12,2	12,0	11,5	9,9	10,1	10,4
Sectores productores de servicios	8,8	8,9	8,9	8,9	9,0	8,9	9,4	9,5	9,2	9,0
G Comercio	13,8	13,9	14,0	14,5	15,2	15,6	16,1	15,8	15,6	14,8
H Restaurantes y hoteles	4,7	4,7	4,6	4,8	5,1	5,1	7,3	5,9	5,4	5,4
I Transporte, almacenamiento y comunicaciones	9,2	9,5	9,4	9,0	8,7	8,6	8,9	8,5	7,7	7,0
J Intermediación financiera y seguros	7,5	7,5	8,0	7,6	7,9	7,8	10,2	11,3	10,0	11,7
K Servicios inmobiliarios, empresariales y de alquiler	6,6	6,5	6,4	6,3	6,2	6,0	6,3	6,1	6,0	6,0
L Administración pública	5,2	5,2	5,2	5,2	5,3	5,3	4,8	5,5	5,1	5,1
M Enseñanza	6,3	6,3	6,2	6,2	6,1	6,1	6,3	6,3	6,1	6,0
N Servicios sociales y de salud	7,2	6,9	7,1	7,1	7,1	7,1	6,0	8,0	8,1	8,0
O Servicios comunitarios, sociales y personales	8,5	8,6	8,6	8,5	8,7	8,8	10,8	9,5	9,0	9,1
P Servicio doméstico	7,3	6,4	6,6	7,0	6,5	6,0	6,4	7,0	7,1	7,2

Fuente: Instituto Provincial de Estadística y Censos. Provincia de Santa Fe

PBG per cápita

El PBG per cápita¹ a precios corrientes alcanzó un valor de \$4.563.024 durante 2023 en la Provincia de Santa Fe, registrando un alza del 116,8%, mientras que a nivel nacional el producto per cápita se ubicó en \$3.451.718, creciendo un 127,7% respecto a 2022.

Gráfico 6. Producto bruto geográfico per cápita
A precios corrientes. Años 2004 - 2023



Fuente: Instituto Provincial de Estadística y Censos. Provincia de Santa Fe

1) Población según el Censo Nacional de Población, Hogares y Viviendas 2022 y proyección año 2023.

Precios implícitos

El Índice de Precios Implícitos (IPI) del producto geográfico bruto presentó una suba del 138,5% en el año 2023, con un aumento levemente inferior en el sector productor de servicios (134,7%), con respecto al sector productor de bienes (138,4%).

De las categorías que conforman el PBG, se destaca el aumento en el IPI en **Electricidad, Gas y Agua** (222,8%), **Servicios sociales y de salud Enseñanza** (161,5%) y **Pesca** (157,0%)

Cuadro 6. Índice de precios implícitos en el valor agregado

Variación porcentual respecto a igual período del año anterior. Año 2023

Categoría	Concepto	Var. IPI
	VAB a precios básicos	138,5
	Sectores productores de bienes	138,4
A	Agricultura ,Ganadería, Caza y Silvicultura	136,4
B	Pesca	157,0
C	Explotación de Minas y Canteras	130,9
D	Industria Manufacturera	135,4
E	Suministro de Electricidad, Gas y Agua	222,8
F	Construcción	155,1
	Sectores productores de servicios	134,7
G	Comercio Mayorista y Minorista y Reparaciones	126,8
H	Hoteles y Restaurantes	135,7
I	Transporte , Almacenamiento y Comunicaciones	149,9
J	Intermediación Financiera	88,1
K	Actividades Inmobiliarias, Empresariales y de Alquiler	147,3
L	Administración pública y Seguridad Social	137,7
M	Enseñanza	142,8
N	Servicios sociales y de salud	161,5
O	Servicios comunitarios, sociales y personales	126,5
P	Servicio doméstico	105,7

Fuente: Instituto Provincial de Estadística y Censos. Provincia de Santa Fe