



Instituto Provincial
de Estadística y Censos



Participación de las exportaciones

con origen en la provincia de Santa Fe
en el total exportado país

Año 2023

Índice

A. Evolución y participación en los grandes rubros de exportación	3	Gráficos	
B. Participación en los principales productos exportados	6	1. Participación porcentual de las exportaciones de Santa Fe en el total exportado país, según grandes rubros Período enero - diciembre de 2023	5
C. Valor de las exportaciones con origen en la Provincia de Santa Fe en el total nacional, según países de destino	9	2. Participación porcentual de las exportaciones de Santa Fe en el total exportado país, según grandes rubros Período enero - diciembre de 2023	10
Cuadros			
1. Comportamiento y participación en los grandes rubros de exportación. Período enero - diciembre de 2023	4		
2. Variación porcentual con respecto al mismo período del año anterior en los valores, precios y cantidades exportadas. Nivel provincial y nacional. Período enero - diciembre de 2023	4		
3. Comportamiento y participación en los principales productos de exportación. Período enero - diciembre de 2023	7		
4. Valor y participación de las exportaciones con origen en la Provincia de Santa Fe en el total nacional, según país de destino. Período enero – diciembre de 2023	9		
5. Valor y participación de las exportaciones con origen en la Provincia de Santa Fe en el total nacional, según país de destino. Período enero - diciembre de 2023	12		

Signos convencionales:

- * Dato provisorio
 - Dato igual a cero
 - Dato ínfimo, menos de la mitad del último dígito mostrado
 - Dato no disponible a la fecha de presentación de los resultados
 - e Dato estimado
 - s Secreto estadístico
- /// Dato que no corresponde presentar debido a la naturaleza de las cosas o del cálculo

Santa Fe, abril de 2024

Responsables

Lic. Esteban Benetti
Juan Pablo Trucco

Diseño y Diagramación

DG Angelina Araiz
LDCV Lucía Fenoglio

Gobernador de la Provincia de Santa Fe
CPN Omar Perotti

Ministro de Economía
CPN Walter A. Agosto

Director Provincial de Estadística y Censos
Dr. Gabriel D. Frontons



Participación de las exportaciones con origen en la provincia de Santa Fe en el total exportado país

Año 2023

Las exportaciones con origen en la provincia de Santa Fe refieren a las exportaciones de bienes producidos en el territorio provincial. Los datos de porcentaje de participación de las exportaciones de Santa Fe en relación al total exportado en el país se presentan por grandes rubros, rubros, productos y países de destino.

A. Evolución y participación en los grandes rubros de exportación

En el año 2023 las exportaciones con origen en la provincia de Santa Fe alcanzaron un valor de U\$S 11.612,0 millones, representando el 17,4% del total exportado país en ese mismo año. Las mismas redujeron 4,3 puntos porcentuales (pp) su participación respecto al año anterior. Los volúmenes exportados, medidos en toneladas, presentaron una caída de 2,8 pp, logrando una participación de 20,2%.

En el período enero-diciembre de 2023, las exportaciones provinciales en disminuyeron 39,4%, mientras que a nivel nacional cayeron 24,5%, en relación a enero-diciembre de 2022.

El monto de las exportaciones de **Productos Primarios** con origen provincial en el período analizado fue de U\$S 1.197,2 millones, representando 8,3% del total país, reduciendo su participación en 3,3 pp. Las cantidades medidas en toneladas representaron 9,8% del total país, y mermaron su participación en 2,8 pp.

En los doce meses de 2023, las ventas externas de **Manufacturas de Origen Agropecuario** totalizaron U\$S 8.849,4 millones, y mostraron una participación del 37,1%, disminuyendo 3,5 pp en relación al mismo período del año anterior. En términos de toneladas, las exportaciones representaron 43,4%, cayendo 3,2 pp en relación al año 2022.

Se registraron exportaciones de **Manufacturas de Origen Industrial** por un monto de U\$S 1.450,6 millones, participando en el 7,0% del total exportado país, 5,3 pp menos que en igual período del año 2022. Los volúmenes exportados registraron una disminución en la participación de 10,3 pp, representando el 12,1%.

El valor exportado de **Combustibles y Energía** fue de U\$S 114,8 millones, manteniendo constante su participación respecto al año anterior, es decir, 1,5% en valor FOB y 1,1 en toneladas.



Cuadro 1. Comportamiento y participación en los grandes rubros de exportación. Período enero - diciembre de 2023

Rubros	Enero - diciembre Santa Fe		Enero - diciembre País		Participación		Enero - diciembre Santa Fe		Enero - diciembre País		Participación	
	2023	2022	2023	2022	2023	2022	2023	2022	2023	2022	2023	2022
	Millones de U\$S		Millones de U\$S		%		Miles de toneladas		Miles de toneladas		%	
Total	11.612,0	19.162,0	66.788,5	88.445,7	17,4	21,7	17.442,4	28.861,7	86.445,6	125.515,4	20,2	23,0
Productos Primarios	1.197,2	2.767,7	14.412,4	23.830,1	8,3	11,6	3.675,8	8.290,9	37.379,1	65.784,4	9,8	12,6
Manufacturas de Origen Agropecuario	8.849,4	13.420,2	23.822,0	33.055,5	37,1	40,6	12.991,4	18.951,9	29.965,9	40.666,9	43,4	46,6
Manufacturas de Origen Industrial	1.450,6	2.843,8	20.643,5	23.042,0	7,0	12,3	625,6	1.477,3	5.171,0	6.597,2	12,1	22,4
Combustibles y Energía	114,8	130,4	7.910,7	8.509,2	1,5	1,5	149,6	141,6	13.929,6	12.466,4	1,1	1,1

Fuente: IPEC con base en INDEC

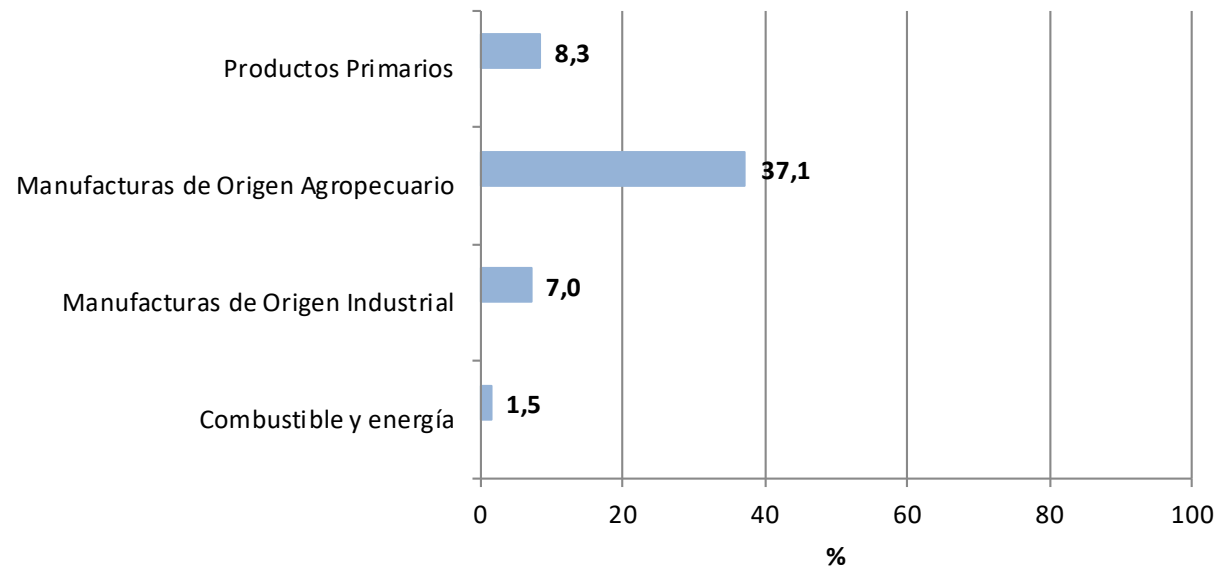
Cuadro 2. Variación porcentual con respecto al mismo período del año anterior en los valores, precios y cantidades exportadas. Nivel provincial y nacional. Período enero - diciembre de 2023

Rubros	Variación porcentual acumulada anual respecto a igual período del año anterior					
	Santa Fe			País		
	valor	precio	cantidad	valor	precio	cantidad
	%			%		
Total	-39,4	0,3	-39,6	-24,5	9,6	-31,1
Productos Primarios	-56,7	-2,4	-55,7	-39,5	6,4	-43,2
Manufacturas de Origen Agropecuario	-34,1	-3,8	-31,5	-27,9	-2,2	-26,3
Manufacturas de Origen Industrial	-49,0	20,5	-57,7	-10,4	14,3	-21,6
Combustibles y Energía	-11,9	-16,6	5,6	-7,0	-16,8	11,7

Fuente: IPEC con base en INDEC



Gráfico 1. Participación porcentual de las exportaciones de Santa Fe en el total exportado país, según grandes rubros
Período enero - diciembre de 2023



Fuente: IPEC con base en INDEC



B. Participación en los principales productos exportados

Dentro de las exportaciones de Productos Primarios con origen en Santa Fe, se destaca la participación en el total nacional de los siguientes productos: **Trigo y morcajo, excluidos trigo duro y p/ siembra, 22,7%; Sorgo de grano, excluido p/ siembra, 20,6%; Porotos de soja, excluido p/siembra, 18,9%; Miel natural, 14,8%; Arroz no parbolizado semiblanqueado o blanqueado, pulido o glaseado, 12,7%; Semilla de girasol excluida p/siembra, 12,5%; Maíz en grano, 9,8%; y Cebada en grano excluida para siembra y cervecera (1,7% de participación)**

En Manufacturas de Origen Agropecuario (MOA) se destaca la participación de Santa Fe en el total nacional en **Mozzarella con el 92,9%; seguido por Aceite de soja en bruto, 57,7% de participación; harina y “pellets” de la extracción del aceite**

de soja (principal producto exportado de la provincia), 54,4%; Aceite de soja refinado, en envases <= a 5 l., 46,4%; leche entera, en polvo, gránulos o similares ,s/ azucarar, c/contenido de materias grasas > al 1,5%, 39,8%; Carne bovina, deshuesada, congelada, 25,9%; Carne bovina, deshuesada, fresca o refrigerada, 25,7%; y Aceite de girasol en bruto (12,3%).

Dentro de Manufacturas de Origen Industrial (MOI), la provincia se destaca con una participación del 99,9% en las exportaciones de **Válvulas de admisión o escape p/motores de émbolo, de explosión; Válvulas de admisión o escape p/motores ncop, 90,4%; Biodiésel y sus mezclas, sin aceites de petróleo o de mineral bituminoso, 66,4%; Ácidos grasos monocarboxílicos industriales, aceites ácidos del refinado, 51,7%; y Lecitinas, 49,0%.**

En cuanto a Combustibles y Energía, **Aprovisionamiento de combustibles, y lubricantes a buques y aeronaves, participó en el 1,6% del total exportado.**

**Cuadro 3.** Comportamiento y participación en los principales productos de exportación. Período enero - diciembre de 2023¹

Rubros	Enero - diciembre Santa Fe		Enero - diciembre País		Participación		Enero - diciembre Santa Fe		Enero - diciembre País		Participación	
	2023	2022	2023	2022	2023	2022	2023	2022	2023	2022	2023	2022
	Millones de U\$S		Millones de U\$S		%		Miles de toneladas		Miles de toneladas		%	
Total	11.612,0	19.162,0	66.788,5	88.445,7	17,4	21,7	17.442,4	28.861,7	86.445,6	125.515,4	20,2	23,0
Productos Primarios	1.197,2	2.767,7	14.412,4	23.830,1	8,3	11,6	3.675,8	8.290,9	37.379,1	65.784,4	9,8	12,6
Maíz en grano	607,5	908,8	6.212,2	9.292,6	9,8	9,8	2.344,7	3.489,6	23.974,8	35.680,6	9,8	9,8
Trigo y morcajo,excluidos trigo duro y p/siembra	238,5	979,3	1.050,3	4.312,2	22,7	22,7	678,4	3.183,5	2.987,4	14.017,9	22,7	22,7
Porotos de soja, excluido para siembra	192,5	617,0	1.020,6	3.271,2	18,9	18,9	350,7	1.038,4	1.859,5	5.505,9	18,9	18,9
Sorgo de grano menos para siembra	43,5	94,3	211,2	458,2	20,6	20,6	154,6	348,0	751,0	1.690,0	20,6	20,6
Miel natural	27,1	36,7	183,5	248,0	14,8	14,8	11,2	10,8	75,6	73,2	14,8	14,8
Arroz no parbolizado semiblanqueado o blanqueado,pulido o glaseado	14,6	14,6	115,4	115,1	12,7	12,7	23,6	28,8	186,1	227,8	12,7	12,7
Maníes sin cáscara, incluso quebrantados, excepto para siembra	13,2	12,9	817,7	799,1	1,6	1,6	9,5	10,3	587,0	635,4	1,6	1,6
Cebada en grano excluida para siembra y cervecera	10,5	12,3	622,4	727,8	1,7	1,7	34,5	42,7	2.044,0	2.527,4	1,7	1,7
Semilla de girasol excluida p/siembra	8,1	14,1	65,2	113,4	12,5	12,5	11,2	19,7	90,1	157,9	12,5	12,5
Resto de Productos Primarios	41,5	77,6	4.113,9	4.492,6	1,0	1,7	57,2	119,1	4.823,7	5.268,3	1,2	2,3
Manufacturas de Origen Agropecuario	8.849,4	13.420,2	23.822,0	33.055,5	37,1	40,6	12.991,4	18.951,9	29.965,9	40.666,9	43,4	46,6
Harina y "pellets" de la extracción del aceite de soja	4.345,3	6.666,4	7.987,5	12.025,9	54,4	55,4	8.828,4	13.871,1	16.213,0	25.072,3	54,5	55,3
Aceite de soja en bruto,incluso desgomado	2.036,9	3.528,2	3.530,3	6.492,8	57,7	54,3	1.953,3	2.438,7	3.343,2	4.441,5	58,4	54,9
Carne bovina,deshuesada,congelada	460,7	610,8	1.780,4	2.419,4	25,9	25,2	106,1	104,6	457,3	438,1	23,2	23,9
Carne bovina,deshuesada,fresca o refrigerada	208,4	222,1	812,0	848,1	25,7	26,2	21,3	22,5	96,8	93,0	22,0	24,2
Malta s/tostar,entera o partida	s	s	384,6	387,8	///	///	s	s	574,7	669,5	///	///
Mozzarella	185,4	178,0	199,6	195,5	92,9	91,1	43,2	40,2	46,5	44,0	93,0	91,3
Leche entera,en polvo,gránulos o similares ,s/azucarar,c/contenido de materias grasas > al 1,5%	159,5	249,9	400,3	615,7	39,8	40,6	44,8	63,2	111,1	154,3	40,3	40,9
Aceite de girasol en bruto	112,3	277,7	912,9	1.309,8	12,3	21,2	116,3	171,8	926,3	832,4	12,6	20,6
Aceite de soja refinado,en envases <= a 5 l.	111,3	152,4	239,8	324,0	46,4	47,1	78,4	90,0	175,6	191,4	44,7	47,0
Resto de MOA	1.229,7	1.534,5	7.574,4	8.436,4	16,2	18,2	1.799,6	2.149,9	8.021,4	8.730,3	22,4	24,6

Nota: Los datos se presentan protegidos de acuerdo a la normativa vigente sobre secreto estadístico y protección de datos individuales (art. 10º de la ley 17.622; título VI del decreto 3.110; art. 1º de la disposición 176/99, entre otros)
Fuente: IPEC con base en INDEC

1. Nota aclaratoria: los datos son provisorios. INDEC considera constantes los coeficientes de asignación provincial para exportaciones de productos primarios entre años, hasta tanto se tengan los datos definitivos.

**Cuadro 3 (continuación).** Comportamiento y participación en los principales productos de exportación. Período enero - diciembre de 2023¹

Rubros	Enero - diciembre Santa Fe		Enero - diciembre País		Participación		Enero - diciembre Santa Fe		Enero - diciembre País		Participación	
	2023	2022	2023	2022	2023	2022	2023	2022	2023	2022	2023	2022
	Millones de U\$S		Millones de U\$S		%		Miles de toneladas		Miles de toneladas		%	
Manufacturas de Origen Industrial	1.450,6	2.843,8	20.643,5	23.042,0	7,0	12,3	625,6	1.477,3	5.171,0	6.597,2	12,1	22,4
Biodiésel y sus mezclas, sin aceites de petróleo o de mineral bituminoso o con un contenido inferior al 70 % en peso de estos aceites	226,4	1.229,4	341,0	1.850,5	66,4	66,4	193,9	824,0	284,6	1.249,4	68,1	66,0
Vehículos p/transporte <= a 6 personas,de cilindrada > a 1000cm3 y <= a 1500cm3,c/motor de émbolo o pistón,encendido por chispa	s	s	1.014,1	1.089,6	///	///	s	s	82,6	84,6	///	///
Motores de émbolo,diesel o semidiesel,p/vehículos automotores,cilindrada > a 3500cm3.	s	s	s	s	///	///	s	s	s	s	///	///
Vehículos p/transporte de personas,de cilindrada <= a 1000cm3,c/motor de émbolo o pistón,encendido por chispa	s	s	653,0	404,3	///	///	s	s	59,3	37,4	///	///
Válvulas de admisión o escape p/motores ncop.	57,0	56,9	63,0	62,6	90,4	90,9	1,5	1,6	1,6	1,7	91,3	91,7
Ácidos grasos monocarboxílicos industriales; aceites ácidos del refinado, excepto Ácido esteárico, Ácido oleico, Ácidos grasos del «tall oil» y Ácido caprílico	51,1	118,6	98,9	203,7	51,7	58,3	102,1	189,4	210,5	306,3	48,5	61,8
Lecitinas y otros fosfoaminolípidos	48,8	74,3	99,5	158,0	49,0	47,0	59,1	96,4	117,1	188,0	50,4	51,3
Válvulas de admisión o escape p/motores de émbolo,- de explosión	47,6	43,7	47,6	43,7	99,9	99,9	0,7	0,7	0,7	0,7	99,9	99,9
Caucho estireno-butadieno (SBR); caucho estireno-butadieno carboxilado (XSBR) n.c.o.p.	s	s	s	s	///	///	s	s	s	s	///	///
Resto de MOI	1.019,8	1.320,9	18.326,3	19.229,7	5,6	6,9	268,4	365,2	4.414,6	4.729,0	6,1	7,7
Combustibles y Energía	114,8	130,4	7.910,7	8.509,2	1,5	1,5	149,6	141,6	13.929,6	12.466,4	1,1	1,1
Naftas, excluidas para petroquímica	s	s	s	s	///	///	s	s	s	s	///	///
Aprovisionamiento de combustibles y lubricantes a buques y aeronaves	21,8	25,4	1.365,3	1.585,7	1,6	1,6	24,9	25,7	1.556,5	1.605,8	1,6	1,6
Resto de Combustibles y Energía	93,0	105,0	6.545,4	6.923,5	1,4	1,5	124,7	116,0	12.373,1	10.860,6	1,0	1,1

Nota: Los datos se presentan protegidos de acuerdo a la normativa vigente sobre secreto estadístico y protección de datos individuales (art. 10º de la ley 17.622; título VI del decreto 3.110; art. 1º de la disposición 176/99, entre otros)
Fuente: IPEC con base en INDEC

1. Nota aclaratoria: los datos son provisorios. INDEC considera constantes los coeficientes de asignación provincial para exportaciones de productos primarios entre años, hasta tanto se tengan los datos definitivos.



C. Valor de las exportaciones con origen en la Provincia de Santa Fe en el total nacional, según países de destino

Brasil fue el principal destino de las exportaciones con origen en Santa Fe durante el año 2023, con una participación del 11,2% sobre el total de las ventas externas de Argentina a este país. La participación disminuyó 1,1 pp, respecto al año anterior.

China se situó en el segundo lugar, concentrando el origen provincial el 19,0% de

los envíos totales a ese país. La participación en las exportaciones a este destino subió 1,1 pp en términos interanuales.

En tercer lugar se ubicó **India**, con una participación provincial de 34,0% en el total país a ese destino. La participación en las ventas a este destino disminuyó 7,7 pp respecto al período enero-diciembre de 2022.

Los primeros cinco destinos de exportación con origen en Santa Fe se completan con **Vietnam**, que registró una participación de 33,8%, y **Chile**, representando el 12,2% del total exportado país a este destino.

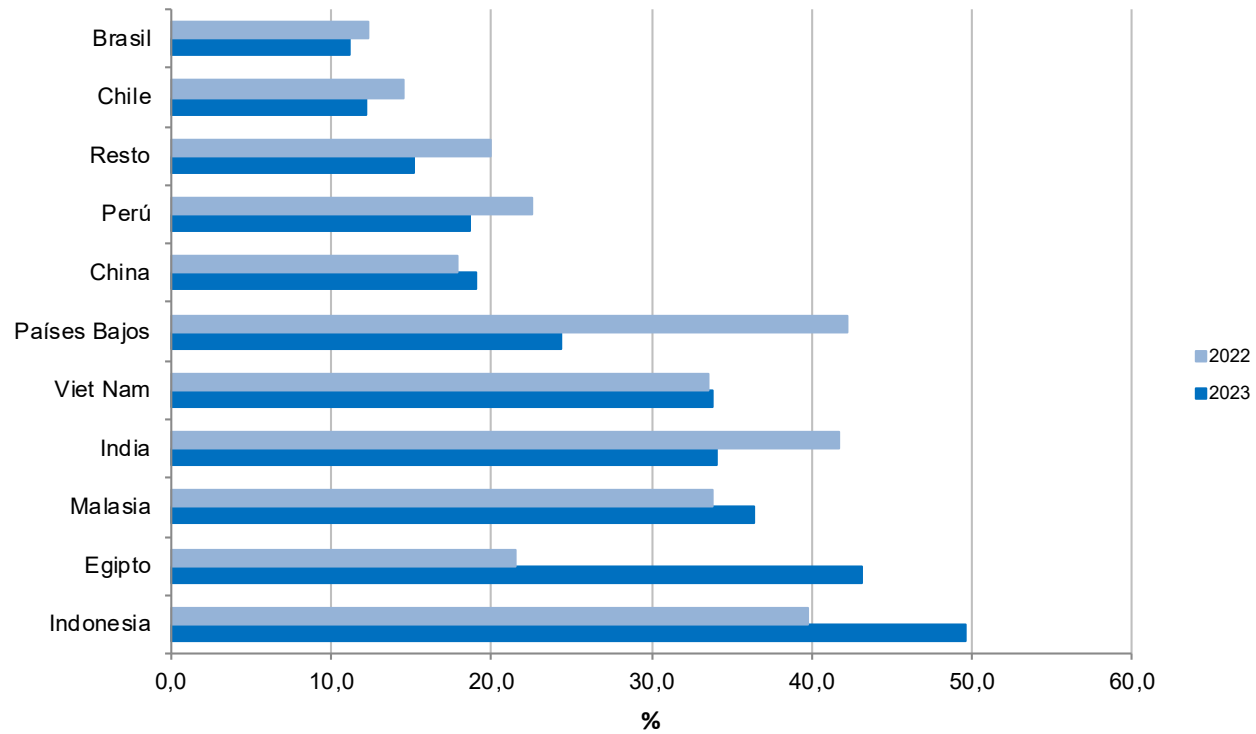
Cuadro 4. Valor y participación de las exportaciones con origen en la Provincia de Santa Fe en el total nacional, según país de destino
Período enero – diciembre de 2023

Rubros	Enero - diciembre Santa Fe		Enero - diciembre País		Participación		Enero - diciembre Santa Fe		Enero - diciembre País		Participación	
	2023	2022	2023	2022	2023	2022	2023	2022	2023	2022	2023	2022
	Millones de U\$S		Millones de U\$S		%		Miles de toneladas		Miles de toneladas		%	
Total	11.612,0	19.162,0	66.788,5	88.445,7	17,4	21,7	17.442,4	28.861,7	86.445,6	125.515,4	20,2	23,0
Brasil	1.325,4	1.549,8	11.856,7	12.637,3	11,2	12,3	1.064,0	1.598,8	8.563,9	10.213,1	12,4	15,7
China	981,7	1.416,5	5.173,5	7.928,8	19,0	17,9	940,2	1.586,8	6.482,6	10.503,6	14,5	15,1
India	833,6	1.894,9	2.450,6	4.542,5	34,0	41,7	791,5	1.383,7	2.669,7	3.273,0	29,6	42,3
Viet Nam	707,1	1.082,5	2.093,2	3.222,8	33,8	33,6	1.569,3	2.463,4	5.699,9	8.924,2	27,5	27,6
Chile	602,9	727,3	4.940,2	5.019,9	12,2	14,5	733,7	875,1	7.768,5	7.982,7	9,4	11,0
Indonesia	483,6	835,8	974,4	2.105,1	49,6	39,7	982,5	1.840,1	2.142,9	5.026,5	45,9	36,6
Perú	477,6	548,1	2.554,6	2.439,0	18,7	22,5	783,6	830,0	4.522,6	4.688,8	17,3	17,7
Malasia	456,8	504,0	1.256,7	1.490,8	36,3	33,8	1.024,2	1.160,9	3.549,4	4.238,1	28,9	27,4
Países Bajos	379,7	1.507,2	1.559,1	3.566,8	24,4	42,3	500,1	1.319,2	2.055,2	3.722,9	24,3	35,4
Egipto	351,2	200,0	814,9	928,2	43,1	21,5	747,2	448,3	2.199,0	2.820,8	34,0	15,9
Resto	5.012,4	8.896,0	33.114,6	44.564,6	15,1	20,0	8.306,0	15.355,4	40.791,8	64.121,7	20,4	23,9

Fuente: IPEC con base en INDEC



Gráfico 2. Participación porcentual de las exportaciones de Santa Fe en el total exportado país, según grandes rubros
Período enero - diciembre de 2023



Fuente: IPEC con base en INDEC



Los envíos de Santa Fe a **Brasil** se componen principalmente por el material de transporte terrestre, con una participación de 5,8% en el total país exportado de dicho rubro a este destino; productos lácteos, 40,4%; y máquinas y aparatos, material eléctrico, 34,5%.

Las principales exportaciones de origen provincial a **China** son del rubro carnes, con una participación de 26,1% en el total nacional; grasas y aceites, 68,1%; semillas y frutos oleaginosos, 18,6%.

Las exportaciones de la provincia a **India** estuvieron compuestas principalmente por el rubro grasas y aceites, 41,2% de participación en el total país; pieles y cueros,

26,2%; y productos químicos y conexos, 5,6%.

Las principales exportaciones santafesinas hacia **Vietnam** fueron del rubro residuos y desperdicios de la industria alimenticia, con una participación de 54,3% en las exportaciones nacionales de este rubro a este destino; seguido por cereales, 9,8%; y productos pieles y cueros, 34,5%.

Los principales productos enviados a **Chile** estuvieron compuestos en los rubros grasas y aceites, con una participación en el total nacional del 50,0%; residuos y desperdicios de la industria alimenticia, 38,7%; productos químicos y conexos, 15,9%.



Cuadro 5. Valor y participación de las exportaciones con origen en la Provincia de Santa Fe en el total nacional, según país de destino
Período enero - diciembre de 2023

Rubros	Enero - diciembre Santa Fe		Enero - diciembre País		Participación	
	2023	2022	2023	2022	2023	2022
	Millones de U\$S		Millones de U\$S		%	
Total	11.612,0	19.162,0	66.788,5	88.445,7	17,4	21,7
Brasil	1.325,4	1.549,8	11.856,7	12.637,3	11,2	12,3
Material de transporte terrestre	299,3	332,4	5165,3	5062,2	5,8	6,6
Productos lácteos	229,5	163,3	567,7	419,5	40,4	38,9
Máquinas y aparatos, material eléctrico	216,4	271,1	627,6	693,2	34,5	39,1
Resto	580,2	783,0	5496,1	6462,4	10,6	12,1
China	981,7	1.416,5	5.173,5	7.928,8	19,0	17,9
Carnes	453,3	592,5	1735,7	2464,4	26,1	24,0
Grasas y aceites	247,7	98,2	363,5	242,0	68,1	40,6
Semillas y frutos oleaginosos	177,0	546,1	949,6	2920,4	18,6	18,7
Resto	103,6	179,8	2124,7	2301,9	4,9	7,8
India	833,6	1.894,9	2.450,6	4.542,5	34,0	41,7
Grasas y aceites	822,8	1812,8	1999,2	3793,3	41,2	47,8
Pielés y cueros	7,0	11,7	26,8	33,7	26,2	34,8
Productos químicos y conexos	2,3	6,2	41,6	47,9	5,6	12,9
Resto	1,5	64,2	383,0	667,6	0,4	9,6
Viet Nam	707,1	1.082,5	2.093,2	3.222,8	33,8	33,6
Residuos y desperdicios de la industria alimenticia	605,6	898,5	1114,4	1553,2	54,3	57,9
Cereales	82,0	150,8	838,1	1439,2	9,8	10,5
Pielés y cueros	11,1	10,3	32,3	37,2	34,5	27,6
Resto	8,3	22,8	108,4	193,2	7,7	11,8
Chile	602,9	727,3	4.940,2	5.019,9	12,2	14,5
Grasas y aceites	197,1	263,2	394,1	534,9	50,0	49,2
Residuos y desperdicios de la industria alimenticia	126,0	90,8	325,3	323,0	38,7	28,1
Productos químicos y conexos	66,6	76,7	418,0	468,0	15,9	16,4
Resto	213,2	296,5	3802,8	3694,1	5,6	8,0
Resto de países	7.161,3	12.491,1	40.274,4	55.094,5	17,8	22,7

Nota: Los datos se presentan protegidos de acuerdo a la normativa vigente sobre secreto estadístico y protección de datos individuales (art. 10º de la ley 17.622; título VI del decreto 3.110; art. 1º de la disposición 176/99, entre otros)

Fuente: IPEC con base en INDEC