



Instituto Provincial
de Estadística y Censos



ISP

Índice de
Servicios Públicos
Provincia de Santa Fe

Agosto 2023

Índice

	Página
Cuadros	
1. Índice de Servicios Públicos de la provincia de Santa Fe. Nivel general. Base 2014=100	4
2. Índice de Servicios Públicos. Nivel general y tipo de servicios. Serie original. Base 2014=100	5
3. Índice de Servicios Públicos. Nivel general y tipo de servicios. Serie original. Variaciones porcentuales interanuales	6
4. Índice de Servicios Públicos. Nivel general y tipo de servicios. Serie desestacionalizada. Base 2014=100	7
5. Índice de Servicios Públicos. Nivel general y tipo de servicios. Serie desestacionalizada. Variaciones porcentuales mensuales	7
6. Índice de Servicios Públicos. Nivel general y tipo de servicios. Serie tendencia-ciclo. Base 2014=100	8
7. Índice de Servicios Públicos. Nivel general y tipo de servicios. Serie tendencia-ciclo. Variaciones porcentuales mensuales	8
Gráficos	
1. Índice de Servicios Públicos de la provincia de Santa Fe. Nivel general. Base 2014=100	5
2. Índice de Servicios Públicos. Nivel general y tipo de servicios. Serie original. Base 2014=100	6
Índice de Servicios Públicos por tipo de servicios	5
Anexo metodológico	9

Signos convencionales:

- * Dato provisorio
 - Dato igual a cero
 - Dato ínfimo, menos de la mitad del último dígito mostrado
 - Dato no disponible a la fecha de presentación de los resultados
 - e Dato estimado
 - s Secreto estadístico
- /// Dato que no corresponde presentar debido a la naturaleza de las cosas o del cálculo

Santa Fe, diciembre de 2023

Responsables
Juan Martín Agosto

Diseño y Diagramación
DG Angelina Araiz
LDCV Lucía Fenoglio

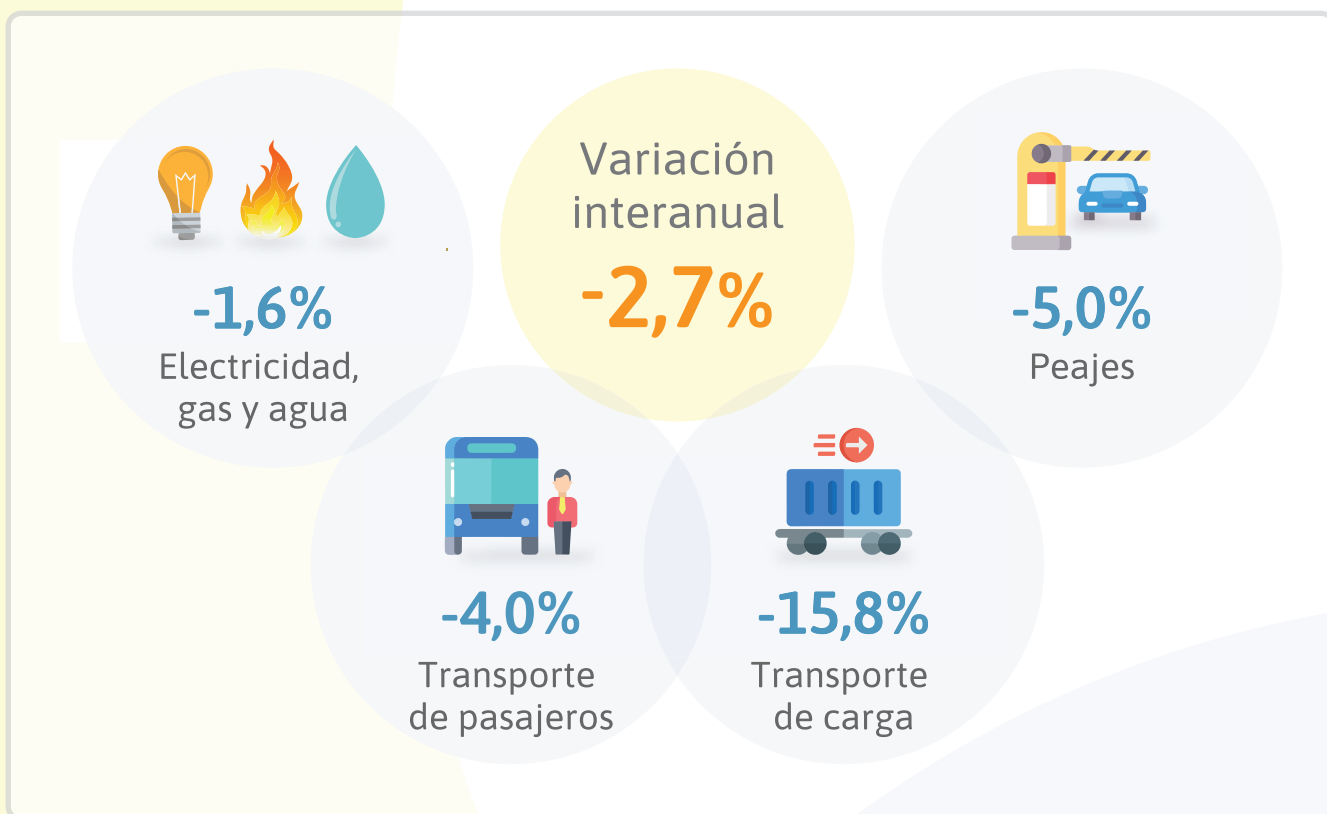
Gobernador de la Provincia de Santa Fe
CPN Omar Perotti

Ministro de Economía
CPN Walter A. Agosto

Director Provincial de Estadística y Censos
Dr. Gabriel D. Frontons



ISP. Índice de Servicios Públicos
Agosto 2023



Fuente: IPEC con base en datos de CAMMESA, Aguas Santafesinas S.A. y ENARGAS.



Índice de Servicios Públicos de la provincia de Santa Fe

Completada la etapa de “ampliación del Índice de Servicios Públicos”, se presenta el nuevo Índice de Servicios Públicos (ISP) de la provincia de Santa Fe correspondiente a agosto de 2023. El mismo incorpora los siguientes nuevos sectores: Transporte de pasajeros, Transporte de carga, y Peajes.

El Índice de Servicios Públicos (ISP) de Santa Fe registró en agosto una variación negativa de 2,7% respecto al mismo mes del año anterior. En términos desestacionalizados, el indicador registró un aumento de 1,8% respecto al mes anterior. Por su parte, el índice tendencia-ciclo disminuyó 0,2% respecto a julio de 2023.

Cuadro 1. Índice de Servicios Públicos de la provincia de Santa Fe. Nivel general

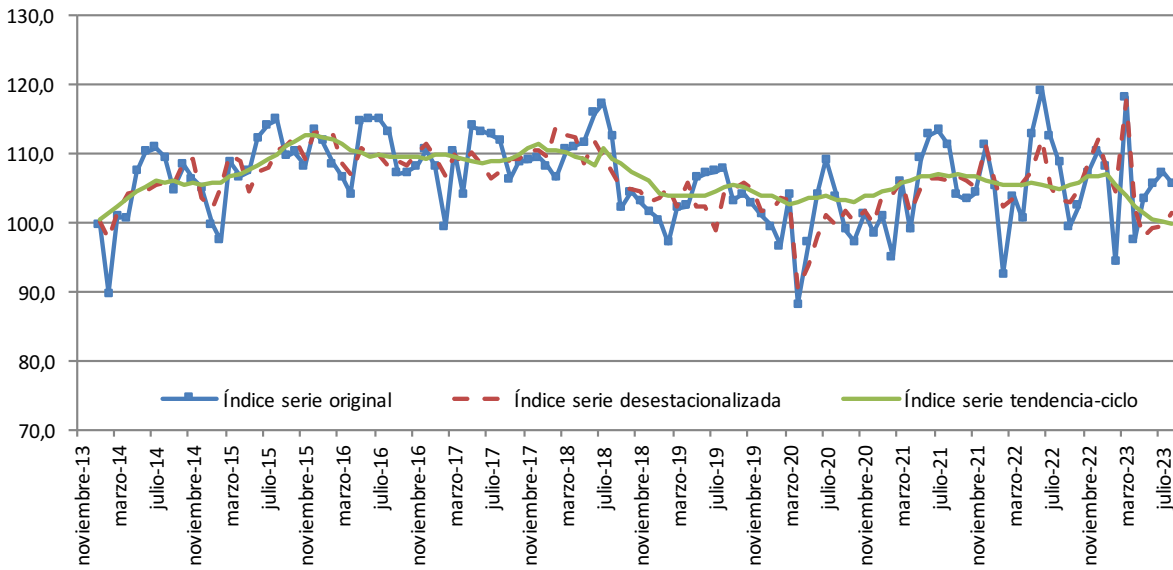
Base 2014=100

Período	Índice serie original	% Var. mismo mes del año anterior	Índice serie desestacionalizada	% Var. mes anterior	Índice serie tendencia-ciclo	% Var. mes anterior
2022						
Septiembre	99,4	-4,3	102,8	-0,4	105,3	0,5
Octubre	102,4	-0,8	104,8	2,0	105,8	0,5
Noviembre	107,0	2,7	108,2	3,3	106,8	0,9
Diciembre	110,3	-0,7	112,0	3,5	106,8	0,0
2023						
Enero	108,1	2,8	107,5	-4,1	106,8	0,1
Febrero	94,3	1,9	104,3	-3,0	105,4	-1,3
Marzo	118,1	13,8	117,4	12,6	103,9	-1,4
Abril	97,5	-2,9	102,0	-13,2	102,2	-1,7
Mayo	103,5	-8,1	97,9	-4,0	101,3	-0,8
Junio	105,4	-11,4	99,0	1,2	100,2	-1,1
Julio	107,1	-4,6	99,5	0,5	100,1	-0,1
Agosto	105,6	-2,7	101,3	1,8	99,9	-0,2

Fuente: IPEC.



Gráfico 1. Índice de Servicios Públicos de la provincia de Santa Fe. Nivel general
Base 2014=100. Período: enero 2014 - agosto 2023



Fuente: IPEC.

Índice de Servicios Públicos por tipo de servicios

El Índice de Servicios Públicos comprende los servicios de Electricidad, gas y agua; Transporte de pasajeros; Transporte de carga; y Peajes. El servicio de Electricidad, gas y agua registró en agosto una baja de 1,6% respecto de igual mes de 2022. Por su parte, el servicio de Transporte de pasajeros disminuyó 4,0% respecto de agosto de 2022, mientras que Transporte de carga cayó 15,8%. El servicio Peajes, marcó una suba del 5,0% respecto del mismo mes del año anterior.

Cuadro 2. Índice de Servicios Públicos. Nivel general y tipo de servicios
Serie original. Base 2014=100

Período	Nivel general	Tipo de servicios				
		Electricidad, gas y agua	Transporte de pasajeros	Transporte de carga	Peajes	
2022	Septiembre	99,4	95,0	107,4	128,5	114,2
	Octubre	102,4	94,8	117,1	149,8	116,7
	Noviembre	107,0	105,7	108,4	133,2	109,7
	Diciembre	110,3	118,1	90,4	116,5	111,6
2022	Enero	108,1	119,8	78,9	108,8	111,2
	Febrero	94,3	100,5	77,8	98,1	104,7
	Marzo	118,1	125,4	101,8	103,3	108,6
	Abril	97,5	92,8	108,2	94,3	111,5
	Mayo	103,5	99,5	111,6	123,4	109,7
	Junio	105,4	107,1	100,4	117,7	104,8
	Julio	107,1	109,2	101,2	110,1	115,1
	Agosto	105,6	102,7	110,6	130,4	112,7

Fuente: IPEC.

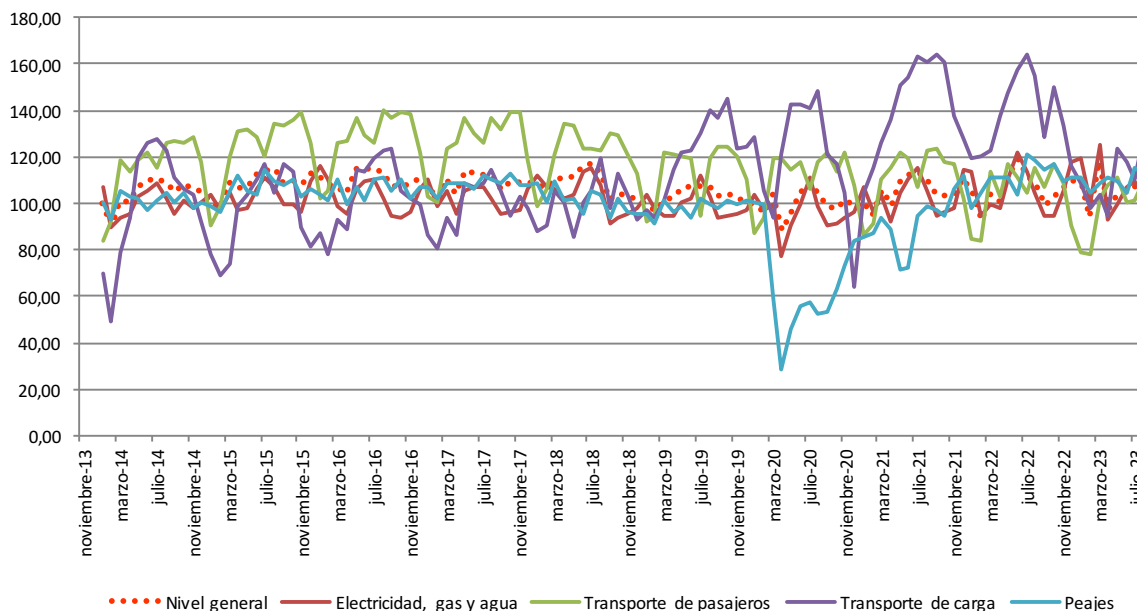


Cuadro 3. Índice de Servicios Públicos. Nivel general y tipo de servicios
Serie original. Variaciones porcentuales interanuales

Período	Nivel general	Tipo de servicios				
		Electricidad, gas y agua	Transporte de pasajeros	Transporte de carga	Peajes	
%						
2022	Septiembre	-4,3	0,4	-13,4	-21,8	17,5
	Octubre	-0,8	-1,4	-0,9	-6,6	22,8
	Noviembre	2,7	7,6	-7,4	-3,0	3,5
	Diciembre	-0,7	3,3	-11,3	-8,5	-0,1
2023	Enero	2,8	5,6	-6,8	-8,8	13,8
	Febrero	1,9	6,0	-7,6	-18,5	0,5
	Marzo	13,8	26,4	-10,2	-15,6	-2,4
	Abril	-2,9	-5,4	5,0	-31,3	0,0
	Mayo	-8,1	-9,6	-4,6	-16,6	-1,0
	Junio	-11,4	-12,0	-9,7	-25,3	0,8
	Julio	-4,6	-4,2	-2,9	-32,8	-4,9
	Agosto	-2,7	-1,6	-4,0	-15,8	-5,0

Fuente: IPEC.

Gráfico 2. Índice de Servicios Públicos. Nivel general y tipos de servicios. Serie original
 Base 2014=100. Período: enero 2014 - agosto 2023



Fuente: IPEC.



En términos desestacionalizados, se observa que los servicios de Electricidad, gas y agua registraron una suba de 2,2% en agosto respecto al mes anterior. El servicio de Transporte de pasajeros, por su parte, no registró variaciones, el de Transporte de carga disminuyó 4,1%, mientras que Peajes aumentó un 0,9%.

Cuadro 4. Índice de Servicios Públicos. Nivel general y tipo de servicios
Serie desestacionalizada. Base 2014=100

Período	Nivel general	Tipo de servicios				
		Electricidad, gas y agua	Transporte de pasajeros	Transporte de carga	Peajes	
2022	Septiembre	102,8	102,7	101,0	119,3	114,0
	Octubre	104,8	102,8	107,0	140,4	112,0
	Noviembre	108,2	110,6	100,0	141,4	112,0
	Diciembre	112,0	116,5	100,0	131,3	111,0
2023	Enero	107,5	109,4	101,0	129,3	112,0
	Febrero	104,3	105,5	100,0	119,3	110,0
	Marzo	117,4	123,9	102,0	117,3	109,0
	Abril	102,0	101,6	102,0	99,2	112,0
	Mayo	97,9	95,4	102,0	111,3	111,0
	Junio	99,0	98,4	99,0	103,3	112,0
	Julio	99,5	99,1	100,0	94,2	108,0
	Agosto	101,3	101,3	100,0	111,3	109,0

Fuente: IPEC.

Cuadro 5. Índice de Servicios Públicos. Nivel general y tipo de servicios
Serie desestacionalizada. Variaciones porcentuales mensuales

Período	Nivel general	Tipo de servicios				
		Electricidad, gas y agua	Transporte de pasajeros	Transporte de carga	Peajes	
%						
2022	Septiembre	-0,4	1,4	-3,8	-12,5	-0,9
	Octubre	2,0	0,1	5,9	17,6	-1,8
	Noviembre	3,3	7,6	-6,5	0,7	0,0
	Diciembre	3,5	5,3	0,0	-7,1	-0,9
2023	Enero	-4,1	-6,1	1,0	-1,5	0,9
	Febrero	-3,0	-3,6	-1,0	-7,8	-1,8
	Marzo	12,6	17,5	2,0	-1,7	-0,9
	Abril	-13,2	-18,0	0,0	-15,4	2,8
	Mayo	-4,0	-6,2	0,0	12,1	-0,9
	Junio	1,2	3,2	-2,9	-7,2	0,9
	Julio	0,5	0,6	1,0	-8,7	-3,6
	Agosto	1,8	2,2	0,0	-4,1	0,9

Fuente: IPEC.



En cuanto al índice de tendencia-ciclo, los servicios de Electricidad, gas y agua disminuyeron 0,2% en agosto respecto del mes anterior, Transporte de pasajeros no registró variaciones, Transporte de cargas disminuyó 2,0%. Por el lado de Peajes, se registró una suba de 0,9%.

Cuadro 6. Índice de Servicios Públicos. Nivel general y tipo de servicios
Serie tendencia-ciclo. Base 2014=100

Período	Nivel general	Tipo de servicios				
		Electricidad, gas y agua	Transporte de pasajeros	Transporte de carga	Peajes	
2022	Septiembre	105,3	105,1	103,0	138,0	114,0
	Octubre	105,8	106,4	102,0	137,0	113,0
	Noviembre	106,8	108,2	101,0	135,0	112,0
	Diciembre	106,8	108,8	100,0	131,0	111,0
2023	Enero	106,8	108,6	101,0	126,1	111,0
	Febrero	105,4	106,6	101,0	121,1	111,0
	Marzo	103,9	104,5	101,0	115,1	111,0
	Abril	102,2	102,1	101,0	110,2	111,0
	Mayo	101,3	101,0	101,0	106,2	111,0
	Junio	100,2	99,9	100,0	102,2	110,0
	Julio	100,1	99,8	100,0	99,3	110,0
	Agosto	99,9	99,6	100,0	97,3	109,0

Fuente: IPEC.

Cuadro 7. Índice de Servicios Públicos. Nivel general y tipo de servicios
Serie tendencia-ciclo. Variaciones porcentuales mensuales

Período	Nivel general	Tipo de servicios				
		Electricidad, gas y agua	Transporte de pasajeros	Transporte de carga	Peajes	
%						
2022	Septiembre	0,5	1,2	-1,0	-0,7	0,0
	Octubre	0,5	1,2	-1,0	-0,7	-0,9
	Noviembre	0,9	1,7	-1,0	-1,4	-0,9
	Diciembre	0,0	0,5	-1,0	-2,9	-0,9
2023	Enero	0,1	-0,2	1,0	-3,8	0,0
	Febrero	-1,3	-1,8	0,0	-3,9	0,0
	Marzo	-1,4	-1,9	0,0	-4,9	0,0
	Abril	-1,7	-2,3	0,0	-4,3	0,0
	Mayo	-0,8	-1,1	0,0	-3,6	0,0
	Junio	-1,1	-1,0	-1,0	-3,7	-0,9
	Julio	-0,1	-0,1	0,0	-2,9	0,0
	Agosto	-0,2	-0,2	0,0	-2,0	-0,9

Fuente: IPEC.



Anexo metodológico

El Índice de Servicios Públicos es un índice de coyuntura que mide la evolución de un conjunto de servicios con periodicidad mensual. Se elaboran números índice que reflejan la evolución en términos de volumen físico para cada uno de los servicios y del nivel general.

Es un índice del tipo Laspeyres, con ponderaciones fijas por sector de actividad, que ofrece una pauta del comportamiento de la actividad de los servicios públicos en la provincia de Santa Fe.

Su cálculo se estructura en la agregación de los índices individuales de los sectores al índice del nivel general, utilizando las ponderaciones sectoriales para el año 2014. Estos ponderadores se construyen a partir de la estructura del valor agregado bruto a precios básicos de los servicios incluidos en el indicador.

Los servicios que componen el índice del nivel general son: consumo de gas natural, demanda de energía eléctrica, agua entregada a la red, pasajeros transportados en colectivos urbanos, taxis y remises en circulación, transporte interurbano de pasajeros por ferrocarril, transporte aéreo de pasajeros, transporte de carga por ferrocarril, y vehículos pasantes por estaciones de peaje.

La demanda de energía eléctrica comprende la energía eléctrica del Sistema Interconectado Nacional destinada al mercado interno. La cobertura geográfica es para el total de la provincia de Santa Fe. La unidad de medida está expresada en MWh. La fuente de información es la Compañía Administradora del Mercado Mayorista Eléctrico S.A. (CAMMESA).

El consumo de gas natural comprende el total del gas entregado al mercado interno a usuarios finales con consumo residencial, industrial, generación eléctrica y otros usuarios finales. La cobertura geográfica es del total de la provincia de Santa Fe. La unidad de medida se expresa en miles de m³. La fuente de información de los datos es el Ente Nacional Regulador del Gas (ENARGAS).

El agua entregada a la red comprende el caudal total de agua producida en plantas y pozos entregada en red (incluye las pérdidas en la etapa de distribución) por la empresa Aguas Santafesinas S.A. La cobertura geográfica de distribución comprende a 15 localidades de la provincia de Santa Fe servidas por la empresa. La unidad de medida se expresa en m³. La fuente de información de los datos es Aguas Santafesinas S.A.

El servicio de pasajeros transportados en colectivos urbanos comprende la cantidad de boletos (validaciones) de pasajes registrados en colectivos de línea urbana en las ciudades de Santa Fe y Rosario.

El servicio de taxis y remises comprende la cantidad de unidades habilitadas y en circulación en las ciudades de Santa Fe y Rosario.

El servicio ferroviario interurbano de pasajeros comprende los pasajeros transportados con boletos pagos de las líneas que atraviesan la Provincia de Santa Fe. Las líneas comprendidas son: Resistencia – Cacuí - Los Amores, Retiro – Córdoba, Retiro – Rosario, Retiro – Tucumán, Retiro - Rufino - Justo Daract, y Rosario - Cañada de Gómez.

Transporte aéreo de pasajeros comprende la cantidad de pasajeros transportados en vuelos regulares, de cabotaje e internacional, con aterrizaje o despegue en aeropuertos de la Provincia de Santa Fe.

Las fuentes de información de los servicios que comprenden el Transporte de pasajeros recién mencionadas, comprenden: Ente de la movilidad de Rosario, Secretaría de Movilidad de la Municipalidad de Rosario, Dirección de Transporte Municipal de Santa Fe, Comisión Nacional de Regulación del Transporte (CNRT), y la Administración Nacional de Aviación Civil (ANAC), dependientes los dos últimos del Ministerio de Transporte de la Nación.

Transporte de carga por ferrocarril comprende las toneladas transportadas en las líneas ferroviarias que atraviesan la Provincia de Santa Fe. Las líneas comprendidas son: Ferroexpreso Pampeano S.A., Nuevo Central Argentino S.A., Trenes Argentinos CyL Belgrano, Trenes Argentinos CyL San Martín. La fuente de información es la Comisión Nacional de Regulación del Transporte (CNRT), dependiente del Ministerio de Transporte de la Nación.



El servicio de Peajes comprende la cantidad de vehículos pasantes por los puestos de peajes de: rutas provinciales, Autopista Santa Fe-Rosario, y el Túnel Subfluvial Santa Fe- Paraná “Raul Uranga- Sylvestre Begnis”. Las fuentes de información comprenden la Dirección Provincial de Vialidad de la Provincia de Santa Fe, y el Ente Interprovincial Túnel Subfluvial “Raul Uranga- Sylvestre Begnis”.

Para la estimación de las series desestacionalizadas y tendencia-ciclo, se realizó un ajuste estacional de las series de tiempo que integran las series originales del ISP, utilizando el programa X-13ARIMA-SEATS, luego se calcula la serie del nivel general como un promedio ponderado de las series ajustadas (método indirecto).