

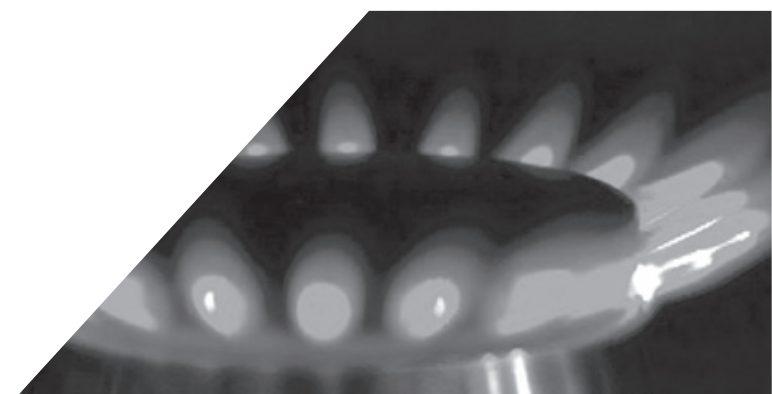


Instituto Provincial
de Estadística y Censos

MAYO DE 2020 

ISP

Índice de Servicios Públicos
de la provincia de Santa Fe



PROVINCIA DE SANTA FE
Ministerio de Economía

ÍNDICE

	Página
Cuadros	
1. Índice de Servicios Públicos de la provincia de Santa Fe. Nivel general. Base 2014=100	3
2. Índice de Servicios Públicos. Nivel general y tipo de servicios. Base 2014=100. Serie original.	4
3. Variaciones porcentuales del Índice de Servicios Públicos con respecto al mismo mes del año anterior. Nivel general y tipo de servicios. Serie original.	4
4. Índice de Servicios Públicos. Nivel general y tipo de servicios. Base 2014=100. Serie desestacionalizada.	6
5. Variaciones porcentuales del Índice de Servicios Públicos con respecto al mes anterior. Nivel general y tipo de servicios. Serie desestacionalizada.	6
6. Índice de Servicios Públicos. Nivel general y tipo de servicios. Base 2014=100. Serie tendencia-ciclo.	7
7. Variaciones porcentuales del Índice de Servicios Públicos con respecto al mes anterior. Serie tendencia-ciclo.	7
Gráficos	
1. Índice de Servicios Públicos de la provincia de Santa Fe. Nivel general. Base 2014=100	3
2. Índice de Servicios Públicos. Nivel general y tipo de servicios. Base 2014=100. Serie original.	5
ISP por tipo de servicios	4
Anexo metodológico	8

Signos convencionales:

- * Dato provisorio
- Dato igual a cero
- Dato ínfimo, menos de la mitad del último dígito mostrado
- Dato no disponible a la fecha de presentación de los resultados
- e Dato estimado
- s Secreto estadístico
- /// Dato que no corresponde presentar debido a la naturaleza de las cosas o del cálculo

Santa Fe, agosto de 2020

Responsables

Juan Martín Agosto

Diseño y Diagramación

DG Angelina Araiz

Gobernador de la Provincia de Santa Fe

CPN Omar Perotti

Ministro de Economía

CPN Walter A. Agosto

Secretario de Hacienda

Lic. Germán R. Rollandi

Secretario de Finanzas e Ingresos Públicos

CPN Jorge H. Simón

Director Provincial de Estadística y Censos

Dr. Gabriel D. Frontons

Índice de Servicios Públicos de la provincia de Santa Fe Mayo 2020

El Índice de Servicios Públicos (ISP) de Santa Fe registró en mayo de 2020 una variación negativa de 9,9% respecto al mismo mes de 2019. En términos desestacionalizados, el indicador registró un aumento de 13,2% respecto al mes anterior. Por su parte, el índice tendencia-ciclo se contrajo 0,8% respecto a abril del corriente año. La caída del mes de abril y la posterior recuperación del mes de mayo se explican en el contexto de la pandemia Covid-19.

Cuadro 1. Índice de Servicios Públicos de la provincia de Santa Fe. Nivel general.

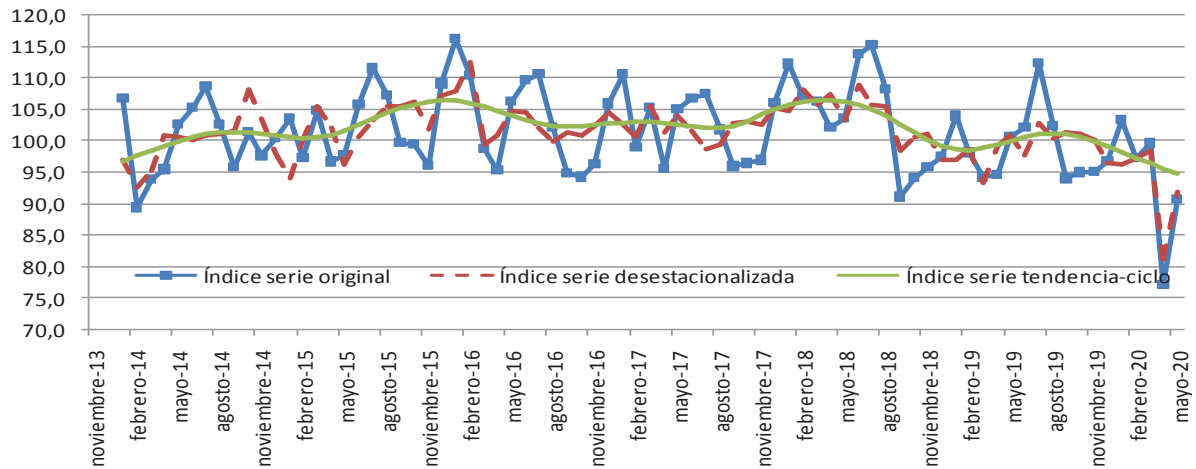
Base 2014=100

	Período	Índice serie original	% Var. mismo mes del año anterior	Índice serie desestacionalizada	% Var. mes anterior	Índice serie tendencia-ciclo	% Var. mes anterior
2019	Junio	102,1	-10,3%	97,6	-3,3%	100,6	0,6%
	Julio	112,3	-2,6%	102,9	5,4%	101,0	0,4%
	Agosto	102,4	-5,3%	100,3	-2,5%	101,2	0,2%
	Septiembre	94,0	3,2%	101,5	1,1%	101,0	-0,1%
	Octubre	95,0	0,8%	101,2	-0,2%	100,6	-0,4%
	Noviembre	95,2	-0,7%	100,2	-1,0%	99,9	-0,7%
	Diciembre	96,8	-0,7%	96,4	-3,7%	99,1	-0,8%
2020	Enero	103,3	-0,7%	96,2	-0,2%	98,2	-0,9%
	Febrero	97,3	-0,8%	97,3	1,1%	97,4	-0,9%
	Marzo	99,6	5,7%	98,3	1,1%	96,5	-0,9%
	Abril	77,2	-18,4%	81,2	-17,4%	95,6	-0,9%
	Mayo	90,8	-9,9%	91,9	13,2%	94,8	-0,8%

Fuente: IPEC

Gráfico 1. Índice de Servicios Públicos de la provincia de Santa Fe. Nivel general.

Base 2014=100



Fuente: IPEC

ISP por tipo de servicios

El ISP general comprende los servicios de Gas, Energía eléctrica y Agua. El servicio de Gas entregado en la provincia de Santa Fe registró en mayo un retroceso de 20,0% respecto de igual mes de 2019, mientras que la merma en la demanda de Energía eléctrica fue de 9,6%. Por su parte, el servicio de Agua disminuyó 0,4% respecto de mayo de 2019.

Cuadro 2. Índice de Servicios Públicos. Nivel general y tipo de servicios.
Base 2014=100. Serie original.

Período	Índice de Servicios Públicos				
	Nivel general	Gas	Energía eléctrica	Agua	
2019	Junio	102,1	113,3	99,2	105,4
	Julio	112,3	119,0	111,5	108,9
	Agosto	102,4	88,2	104,3	108,1
	Septiembre	94,0	97,2	91,4	104,9
	Octubre	95,0	92,6	92,7	110,4
	Noviembre	95,2	75,6	96,3	111,2
	Diciembre	96,8	66,2	99,5	117,0
2020	Enero	103,3	62,0	109,2	117,2
	Febrero	97,3	67,4	101,0	110,9
	Marzo	99,6	66,4	103,1	117,8
	Abril	77,2	64,3	73,8	110,8
	Mayo	90,8	84,6	88,4	111,1

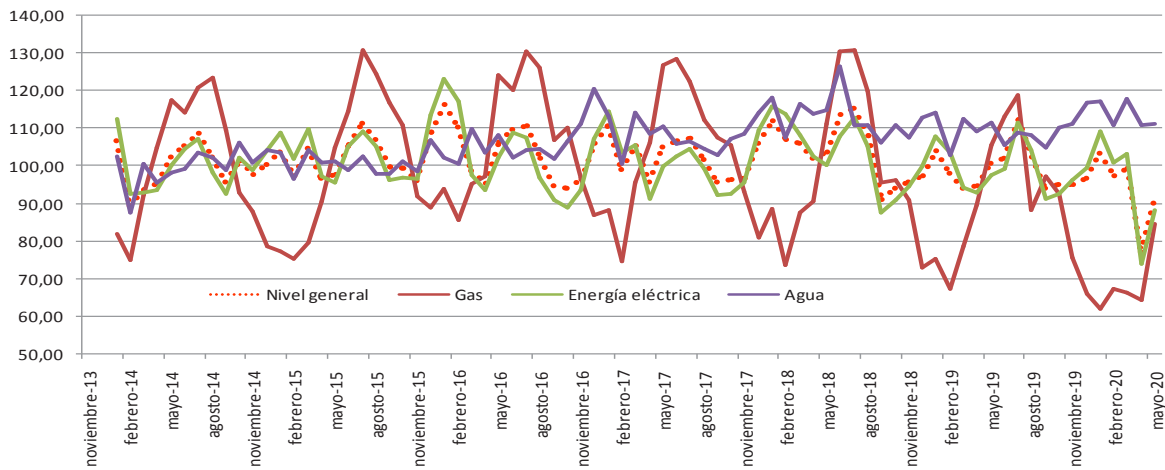
Fuente: IPEC

Cuadro 3. Variaciones porcentuales del Índice de Servicios Públicos con respecto al mismo mes del año anterior. Nivel general y tipo de servicios. Serie original.

Período	% Variación mismo mes del año anterior			
	Nivel general	Gas	Energía eléctrica	Agua
2019				
Junio	-10,3	-13,2	-8,2	-16,8
Julio	-2,6	-8,9	-1,2	-1,9
Agosto	-5,3	-26,4	-1,0	-2,5
Septiembre	3,2	1,7	4,4	-1,2
Octubre	0,8	-3,9	2,1	-0,4
Noviembre	-0,7	-17,0	1,7	3,3
Diciembre	-0,7	-9,3	-0,3	3,8
2020				
Enero	-0,7	-17,7	1,1	2,6
Febrero	-0,8	0,1	-2,4	7,6
Marzo	5,7	-15,5	9,5	4,8
Abril	-18,4	-28,2	-20,7	1,6
Mayo	-9,9	-20,0	-9,6	-0,4

Fuente: IPEC

Gráfico 2. Índice de Servicios Públicos. Nivel general y tipos de servicios. Base 2014=100. Serie original.



Fuente: IPEC

En términos desestacionalizados, se observa que el servicio de Gas registra un incremento de 9,7% en mayo respecto al mes anterior. El servicio de Energía eléctrica registró un suba de 17,0%, mientras que el servicio de Agua aumentó 0,4%.

Cuadro 4. Índice de Servicios Públicos. Nivel general y tipo de servicios.
Base 2014=100. Serie desestacionalizada.

Período		Índice de Servicios Públicos			
		Nivel general	Gas	Energía eléctrica	Agua
2019	Junio	97,6	91,8	96,8	109,2
	Julio	102,9	93,9	103,6	109,1
	Agosto	100,3	75,6	103,5	110,5
	Septiembre	101,5	91,7	101,9	110,1
	Octubre	101,2	89,5	101,9	110,8
	Noviembre	100,2	82,2	101,7	112,3
	Diciembre	96,4	83,4	96,3	112,0
	2020	Enero	96,2	73,8	98,0
Febrero		97,3	92,7	95,6	112,1
Marzo		98,3	76,8	100,2	112,5
Abril		81,2	67,8	78,9	109,7
Mayo		91,9	74,3	92,3	110,1

Fuente: IPEC

Cuadro 5. Variaciones porcentuales del Índice de Servicios Públicos con respecto al mes anterior. Nivel general y tipo de servicios.
Serie desestacionalizada.

Período		% Variación mes anterior			
		Nivel general	Gas	Energía eléctrica	Agua
2019	Junio	-3,3	-0,7	-4,5	0,2
	Julio	5,4	2,3	7,1	-0,1
	Agosto	-2,5	-19,6	-0,1	1,3
	Septiembre	1,1	21,3	-1,6	-0,4
	Octubre	-0,2	-2,4	0,0	0,6
	Noviembre	-1,0	-8,2	-0,2	1,4
	Diciembre	-3,7	1,5	-5,3	-0,2
	2020	Enero	-0,2	-11,5	1,7
Febrero		1,1	25,6	-2,4	0,1
Marzo		1,1	-17,2	4,9	0,3
Abril		-17,4	-11,8	-21,3	-2,5
Mayo		13,2	9,7	17,0	0,4

Fuente: IPEC

En cuanto al índice de tendencia-ciclo, se observa en mayo una variación negativa respecto del mes anterior de 1,4% en el servicio de Gas y de 0,8% en Energía eléctrica, mientras que en el servicio de Agua la baja fue de 0,4%.

Cuadro 6. Índice de Servicios Públicos. Nivel general y tipo de servicios.
Base 2014=100. Serie tendencia-ciclo.

Período	Índice de Servicios Públicos				
	Nivel general	Gas	Energía eléctrica	Agua	
2019	Junio	100,6	92,6	100,7	109,2
	Julio	101,0	92,1	101,3	109,7
	Agosto	101,2	91,1	101,6	110,3
	Septiembre	101,0	89,5	101,7	110,8
	Octubre	100,6	87,5	101,4	111,4
	Noviembre	99,9	85,3	100,8	111,9
	Diciembre	99,1	83,0	100,1	112,2
	2020	Enero	98,2	80,9	99,3
Febrero		97,4	79,0	98,5	112,0
Marzo		96,5	77,3	97,7	111,7
Abril		95,6	75,7	96,9	111,2
Mayo		94,8	74,7	96,1	110,7

Fuente: IPEC

Cuadro 7. Variaciones porcentuales del Índice de Servicios Públicos con respecto al mes anterior.
Serie tendencia-ciclo.

Período	% Variación mes anterior				
	Nivel general	Gas	Energía eléctrica	Agua	
2019	Junio	0,6	0,2	0,8	0,4
	Julio	0,4	-0,5	0,6	0,4
	Agosto	0,2	-1,2	0,3	0,5
	Septiembre	-0,1	-1,7	0,0	0,5
	Octubre	-0,4	-2,2	-0,3	0,5
	Noviembre	-0,7	-2,5	-0,6	0,5
	Diciembre	-0,8	-2,7	-0,7	0,3
	2020	Enero	-0,9	-2,5	-0,8
Febrero		-0,9	-2,4	-0,8	-0,2
Marzo		-0,9	-2,2	-0,8	-0,3
Abril		-0,9	-2,0	-0,8	-0,4
Mayo		-0,8	-1,4	-0,8	-0,4

Fuente: IPEC

Anexo metodológico

El Índice de Servicios Públicos es un indicador de coyuntura que mide la evolución de un conjunto de servicios con periodicidad mensual. Se elaboran números índice que reflejan la evolución en términos de volumen físico para cada uno de los servicios y del nivel general.

Es un índice del tipo Laspeyres, con ponderaciones fijas por sector de actividad, que ofrece una pauta del comportamiento de la actividad de los servicios públicos en la provincia de Santa Fe.

Su cálculo se estructura en la agregación de los índices individuales de los sectores al índice del nivel general, utilizando las ponderaciones sectoriales para el año 2014. Estos ponderadores se construyen a partir de la estructura del valor agregado bruto a precios básicos de los servicios incluidos en el indicador.

Los servicios que componen el índice del nivel general son: consumo de gas natural, demanda de energía eléctrica y agua entregada a la red. En una segunda etapa de este informe, el índice se completará con otros servicios.

La demanda de energía eléctrica comprende la energía eléctrica del Sistema Interconectado Nacional destinada al mercado interno. La cobertura geográfica es para el total de la provincia de Santa Fe. La unidad de medida está expresada en MWh. La fuente de información es la Compañía Administradora del Mercado Mayorista Eléctrico S.A. (CAMMESA)

El consumo de gas natural comprende el total del gas entregado al mercado interno a usuarios finales con consumo residencial, industrial, generación eléctrica y otros usuarios finales. La cobertura geográfica es del total de la provincia de Santa Fe. La unidad de medida se expresa en miles de m³. La fuente de información de los datos es el Ente Nacional Regulador del Gas (ENARGAS).

El agua entregada a la red comprende el caudal total de agua producida en plantas y pozos entregada en red (incluye las pérdidas en la etapa de distribución) por la empresa Aguas Santafesinas S.A. La cobertura geográfica de distribución comprende a 27 localidades de la provincia de Santa Fe servidas por la empresa. La unidad de medida se expresa en m³. La fuente de información de los datos es Aguas Santafesinas S.A.

Para la estimación de las series desestacionalizadas y tendencia-ciclo, se realizó un ajuste estacional de las series de tiempo económicas que integran las series originales del ISP, utilizando el programa X-13ARIMA-SEATS, luego se calcula la serie del nivel general como un promedio ponderado de las series ajustadas (método indirecto).