



Instituto Provincial
de Estadística y Censos



ISP

Índice de
Servicios Públicos
Provincia de Santa Fe

Febrero 2023

Índice

	Página
Cuadros	
1. Índice de Servicios Públicos de la provincia de Santa Fe. Nivel general. Base 2014=100	4
2. Índice de Servicios Públicos. Nivel general y tipo de servicios. Serie original. Base 2014=100	5
3. Índice de Servicios Públicos. Nivel general y tipo de servicios. Serie original. Variaciones porcentuales interanuales	6
4. Índice de Servicios Públicos. Nivel general y tipo de servicios. Serie desestacionalizada. Base 2014=100	7
5. Índice de Servicios Públicos. Nivel general y tipo de servicios. Serie desestacionalizada. Variaciones porcentuales mensuales	7
6. Índice de Servicios Públicos. Nivel general y tipo de servicios. Serie tendencia-ciclo. Base 2014=100	8
7. Índice de Servicios Públicos. Nivel general y tipo de servicios. Serie tendencia-ciclo. Variaciones porcentuales mensuales	8
Gráficos	
1. Índice de Servicios Públicos de la provincia de Santa Fe. Nivel general. Base 2014=100	5
2. Índice de Servicios Públicos. Nivel general y tipo de servicios. Serie original. Base 2014=100	6
Índice de Servicios Públicos por tipo de servicios	5
Anexo metodológico	9

Signos convencionales:

- * Dato provisorio
- Dato igual a cero
- Dato ínfimo, menos de la mitad del último dígito mostrado
- Dato no disponible a la fecha de presentación de los resultados
- e Dato estimado
- s Secreto estadístico
- /// Dato que no corresponde presentar debido a la naturaleza de las cosas o del cálculo

Santa Fe, mayo de 2023

Responsables
Juan Martín Agosto

Diseño y Diagramación
DG Angelina Araiz
LDCV Lucía Fenoglio

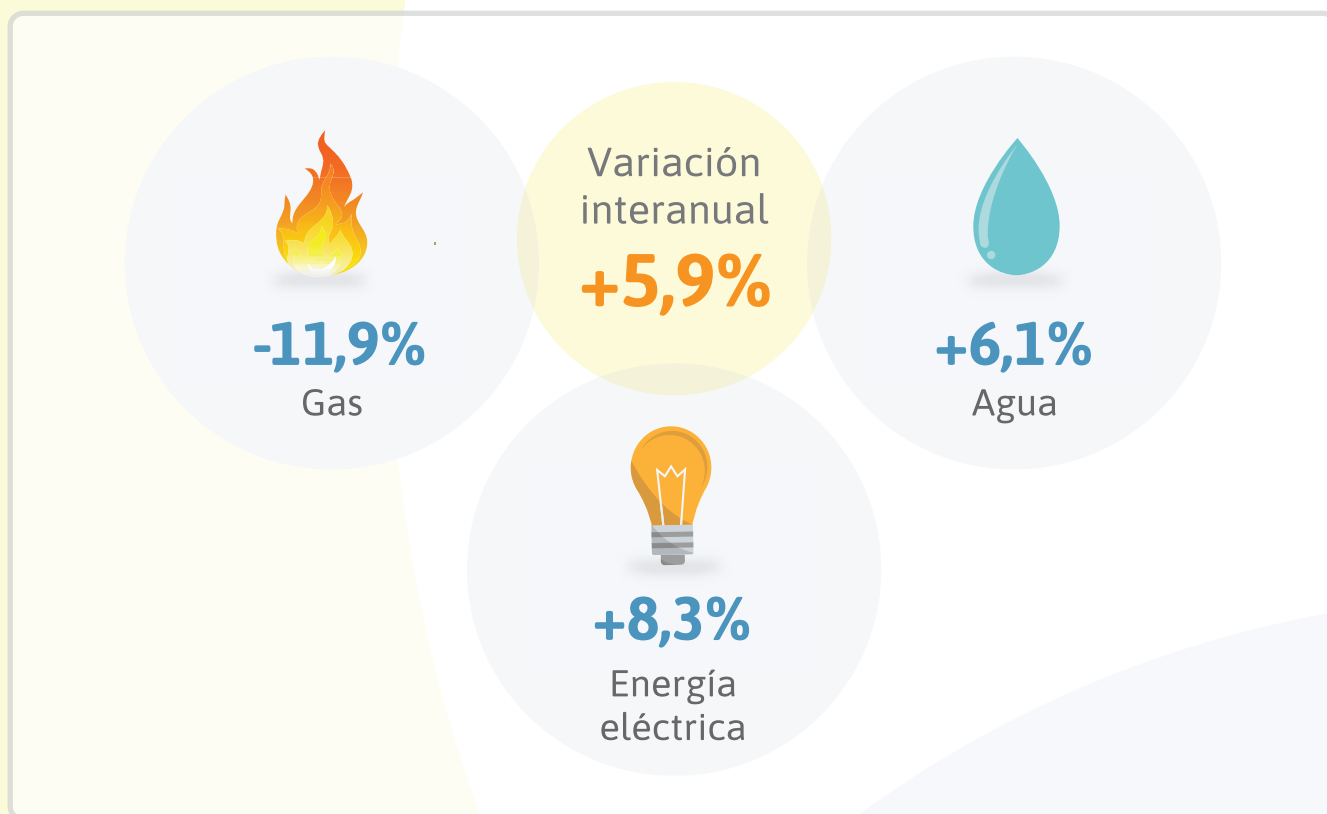
Gobernador de la Provincia de Santa Fe
CPN Omar Perotti

Ministro de Economía
CPN Walter A. Agosto

Director Provincial de Estadística y Censos
Dr. Gabriel D. Frontons



ISP. Índice de Servicios Públicos
Febrero 2023



Fuente: IPEC con base en datos de CAMMESA, Aguas Santafesinas S.A. y ENARGAS.



Índice de Servicios Públicos de la provincia de Santa Fe

El Índice de Servicios Públicos (ISP) de Santa Fe registró en febrero una variación positiva de 5,9% respecto al mismo mes del año anterior. En términos desestacionalizados, el indicador registró una merma de 1,9% respecto al mes anterior. Por su parte, el índice tendencia-ciclo aumentó 0,7% respecto a enero de 2023.

Cuadro 1. Índice de Servicios Públicos de la provincia de Santa Fe. Nivel general

Base 2014=100

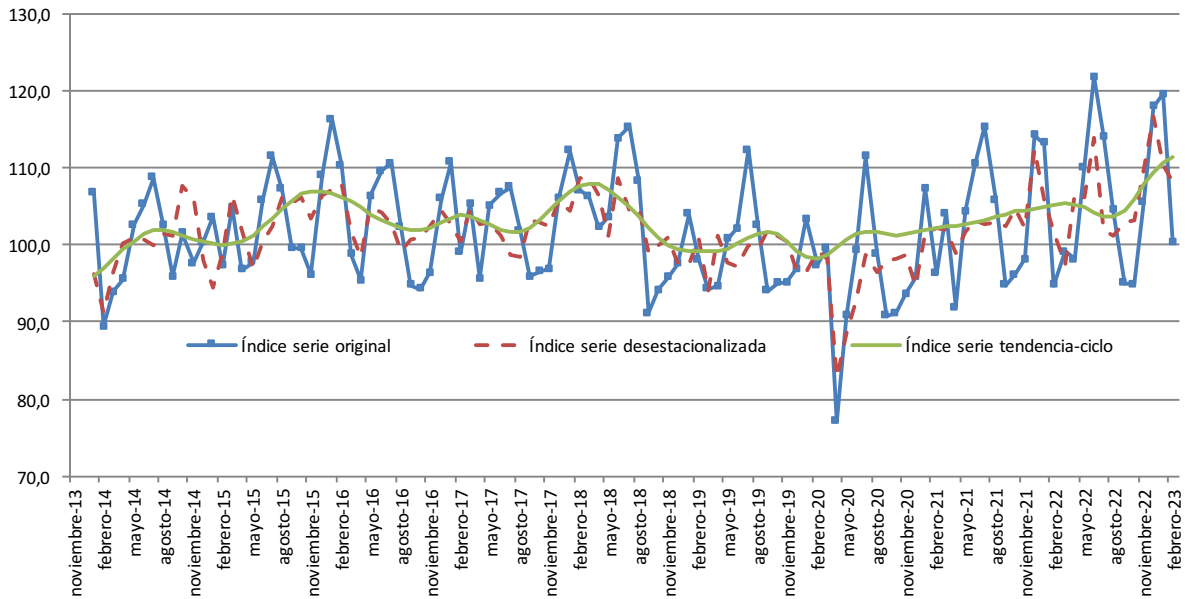
Período	Índice serie original	% Var. mismo mes del año anterior	Índice serie desestacionalizada	% Var. mes anterior	Índice serie tendencia-ciclo	% Var. mes anterior
2022						
Marzo	99,2	-4,7	97,3	-4,3	105,3	0,2
Abril	98,1	6,8	106,5	9,5	105,2	-0,1
Mayo	110,1	5,5	106,2	-0,3	104,8	-0,4
Junio	121,8	10,2	113,8	7,1	104,1	-0,7
Julio	114,0	-1,1	102,0	-10,4	103,5	-0,5
Agosto	104,4	-1,2	101,1	-0,8	103,6	0,0
Septiembre	95,0	0,3	102,9	1,8	104,4	0,8
Octubre	94,9	-1,4	103,3	0,3	106,0	1,5
Noviembre	105,6	7,6	109,8	6,3	107,8	1,7
Diciembre	117,9	3,2	116,6	6,2	109,4	1,4
2023						
Enero	119,5	5,6	110,3	-5,4	110,5	1,1
Febrero	100,3	5,9	108,2	-1,9	111,3	0,7

Fuente: IPEC con base en datos de CAMMESA, Aguas Santafesinas S.A. y ENARGAS.



Gráfico 1. Índice de Servicios Públicos de la provincia de Santa Fe. Nivel general

Base 2014=100. Período: febrero 2014 - febrero 2023



Fuente: IPEC con base en datos de CAMMESA, Aguas Santafesinas S.A. y ENARGAS.

Índice de Servicios Públicos por tipo de servicios

El Índice de Servicios Públicos comprende los servicios de Gas, Energía eléctrica y Agua. El servicio de Gas entregado en la provincia de Santa Fe registró en febrero una baja de 11,9% respecto de igual mes de 2022, mientras que la demanda de Energía eléctrica aumentó 8,3%. Por su parte, el servicio de Agua se incrementó 6,1% respecto de febrero de 2022.

Cuadro 2. Índice de Servicios Públicos. Nivel general y tipo de servicios Serie original. Base 2014=100

Período	Nivel general	Tipo de servicios				
		Gas	Energía eléctrica	Agua		
2022	Marzo	99,2	79,1	100,4	115,4	
	Abril	98,1	90,1	95,4	122,9	
	Mayo	110,1	113,7	108,2	116,4	
	Junio	121,8	134,6	120,7	113,0	
	Julio	114,0	117,2	113,5	113,5	
	Agosto	104,4	100,2	103,8	112,5	
	Septiembre	95,0	87,1	93,8	111,0	
	Octubre	94,9	83,5	93,9	113,3	
	Noviembre	105,6	80,1	109,5	112,7	
	Diciembre	117,9	73,4	126,5	120,6	
	2022	Enero	119,5	62,8	130,6	122,1
		Febrero	100,3	58,1	106,9	111,7

Fuente: IPEC con base en datos de CAMMESA, Aguas Santafesinas S.A. y ENARGAS.

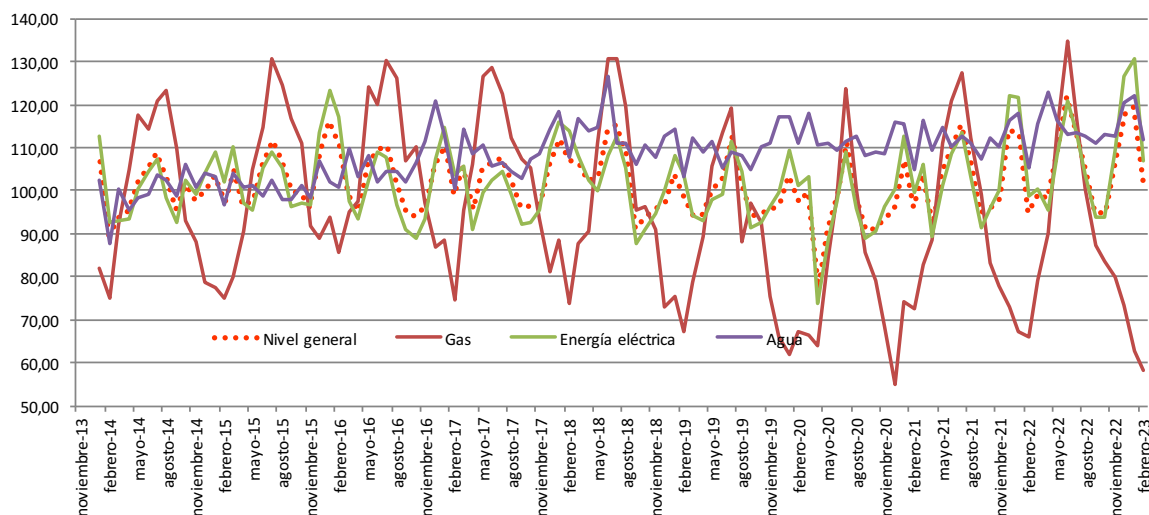


Cuadro 3. Índice de Servicios Públicos. Nivel general y tipo de servicios Serie original. Variaciones porcentuales interanuales

	Período	Nivel general	Tipo de servicios			
			Gas	Energía eléctrica	Agua	
%						
2022	Marzo	-4,7	-4,5	-5,5	-0,6	
	Abril	6,8	1,8	6,6	12,1	
	Mayo	5,5	2,6	7,0	1,3	
	Junio	10,2	11,5	11,3	2,4	
	Julio	-1,1	-7,9	0,1	0,7	
	Agosto	-1,2	-10,7	0,4	1,2	
	Septiembre	0,3	-12,2	2,4	3,6	
	Octubre	-1,4	0,4	-2,1	0,8	
	Noviembre	7,6	2,9	9,4	2,1	
	Diciembre	3,2	0,8	3,5	3,6	
	2023	Enero	5,6	-6,9	7,3	3,5
		Febrero	5,9	-11,9	8,3	6,1

Fuente: IPEC con base en datos de CAMMESA, Aguas Santafesinas S.A. y ENARGAS.

Gráfico 2. Índice de Servicios Públicos. Nivel general y tipos de servicios. Serie original
Base 2014=100. Período: febrero 2014 - febrero 2023



Fuente: IPEC con base en datos de CAMMESA, Aguas Santafesinas S.A. y ENARGAS.



En términos desestacionalizados, se observa que el servicio de Gas registra una disminución de 1,6% en febrero respecto al mes anterior. En el servicio de Energía eléctrica, la baja es de 2,6%, y en el servicio de Agua una suba de 1,3%.

Cuadro 4. Índice de Servicios Públicos. Nivel general y tipo de servicios Serie desestacionalizada. Base 2014=100

Período	Nivel general	Tipo de servicios				
		Gas	Energía eléctrica	Agua		
2022	Marzo	97,3	90,8	96,4	110,1	
	Abril	106,5	95,9	105,6	124,0	
	Mayo	106,2	97,9	106,6	113,5	
	Junio	113,8	109,7	114,4	114,7	
	Julio	102,0	86,3	103,0	114,1	
	Agosto	101,1	82,2	102,7	113,7	
	Septiembre	102,9	82,3	104,9	115,1	
	Octubre	103,3	87,1	104,5	114,7	
	Noviembre	109,8	92,1	112,6	114,6	
	Diciembre	116,6	90,3	122,1	116,0	
	2023	Enero	110,3	83,4	114,7	116,5
		Febrero	108,2	82,1	111,8	118,0

Fuente: IPEC con base en datos de CAMMESA, Aguas Santafesinas S.A. y ENARGAS.

Cuadro 5. Índice de Servicios Públicos. Nivel general y tipo de servicios Serie desestacionalizada. Variaciones porcentuales mensuales

Período	Nivel general	Tipo de servicios				
		Gas	Energía eléctrica	Agua		
%						
2022	Marzo	-4,3	0,7	-5,9	-0,9	
	Abril	9,5	5,7	9,5	12,6	
	Mayo	-0,3	2,0	0,9	-8,5	
	Junio	7,1	12,1	7,4	1,1	
	Julio	-10,4	-21,3	-10,0	-0,5	
	Agosto	-0,8	-4,8	-0,2	-0,4	
	Septiembre	1,8	0,1	2,1	1,3	
	Octubre	0,3	5,9	-0,4	-0,4	
	Noviembre	6,3	5,6	7,7	0,0	
	Diciembre	6,2	-1,9	8,4	1,2	
	2023	Enero	-5,4	-7,6	-6,0	0,4
		Febrero	-1,9	-1,6	-2,6	1,3

Fuente: IPEC con base en datos de CAMMESA, Aguas Santafesinas S.A. y ENARGAS.



En cuanto al índice de tendencia-ciclo, el servicio de Gas disminuyó 0,8% en febrero respecto del mes anterior, Energía eléctrica aumentó 1,0%, mientras que el servicio de Agua se incrementó 0,5%.

Cuadro 6. Índice de Servicios Públicos. Nivel general y tipo de servicios Serie tendencia-ciclo. Base 2014=100

Período	Nivel general	Tipo de servicios				
		Gas	Energía eléctrica	Agua		
2022	Marzo	105,3	92,4	106,6	112,8	
	Abril	105,2	93,0	106,3	113,3	
	Mayo	104,8	92,0	105,8	113,8	
	Junio	104,1	89,9	105,2	114,2	
	Julio	103,5	87,6	104,8	114,5	
	Agosto	103,6	86,0	105,2	114,6	
	Septiembre	104,4	85,5	106,4	114,8	
	Octubre	106,0	86,0	108,5	115,1	
	Noviembre	107,8	86,7	110,7	115,6	
	Diciembre	109,4	86,7	112,7	116,2	
	2023	Enero	110,5	86,2	114,3	116,9
		Febrero	111,3	85,5	115,5	117,4

Fuente: IPEC con base en datos de CAMMESA, Aguas Santafesinas S.A. y ENARGAS.

Cuadro 7. Índice de Servicios Públicos. Nivel general y tipo de servicios Serie tendencia-ciclo. Variaciones porcentuales mensuales

Período	Nivel general	Tipo de servicios				
		Gas	Energía eléctrica	Agua		
%						
2022	Marzo	0,2	1,8	-0,1	0,3	
	Abril	-0,1	0,6	-0,3	0,4	
	Mayo	-0,4	-1,0	-0,5	0,4	
	Junio	-0,7	-2,3	-0,6	0,4	
	Julio	-0,5	-2,6	-0,3	0,3	
	Agosto	0,0	-1,9	0,3	0,2	
	Septiembre	0,8	-0,5	1,2	0,1	
	Octubre	1,5	0,6	1,9	0,3	
	Noviembre	1,7	0,7	2,1	0,4	
	Diciembre	1,4	0,0	1,8	0,5	
	2023	Enero	1,1	-0,6	1,4	0,5
		Febrero	0,7	-0,8	1,0	0,5

Fuente: IPEC con base en datos de CAMMESA, Aguas Santafesinas S.A. y ENARGAS.



Anexo metodológico

El Índice de Servicios Públicos es un índice de coyuntura que mide la evolución de un conjunto de servicios con periodicidad mensual. Se elaboran números índice que reflejan la evolución en términos de volumen físico para cada uno de los servicios y del nivel general.

Es un índice del tipo Laspeyres, con ponderaciones fijas por sector de actividad, que ofrece una pauta del comportamiento de la actividad de los servicios públicos en la provincia de Santa Fe.

Su cálculo se estructura en la agregación de los índices individuales de los sectores al índice del nivel general, utilizando las ponderaciones sectoriales para el año 2014. Estos ponderadores se construyen a partir de la estructura del valor agregado bruto a precios básicos de los servicios incluidos en el indicador.

Los servicios que componen el índice del nivel general son: consumo de gas natural, demanda de energía eléctrica y agua entregada a la red. En una segunda etapa de este informe, el índice se completará con otros servicios.

La demanda de energía eléctrica comprende la energía eléctrica del Sistema Interconectado Nacional destinada al mercado interno. La cobertura geográfica es para el total de la provincia de Santa Fe. La unidad de medida está expresada en MWh. La fuente de información es la Compañía Administradora del Mercado Juniorista Eléctrico S.A. (CAMMESA)

El consumo de gas natural comprende el total del gas entregado al mercado interno a usuarios finales con consumo residencial, industrial, generación eléctrica y otros usuarios finales. La cobertura geográfica es del total de la provincia de Santa Fe. La unidad de medida se expresa en miles de m³. La fuente de información de los datos es el Ente Nacional Regulador del Gas (ENARGAS).

El agua entregada a la red comprende el caudal total de agua producida en plantas y pozos entregada en red (incluye las pérdidas en la etapa de distribución) por la empresa Aguas Santafesinas S.A. La cobertura geográfica de distribución comprende a 27 localidades de la provincia de Santa Fe servidas por la empresa. La unidad de medida se expresa en m³. La fuente de información de los datos es Aguas Santafesinas S.A.

Para la estimación de las series desestacionalizadas y tendencia-ciclo, se realizó un ajuste estacional de las series de tiempo económicas que integran las series originales del ISP, utilizando el programa X-13ARIMA-SEATS, luego se calcula la serie del nivel general como un promedio ponderado de las series ajustadas (método indirecto).